

見積参考資料

工事名 R8徳土 徳島津田インター線 徳・津田海岸 道路改良工事（1）

◇経費情報◇

工種区分	道路改良工事
単価地区	徳島東部1
単価使用年月	令和8年6月
施工地域・工事場所	市街地（DID補正）（1）-3
前金支出割合	補正を行わない
契約保証	金銭的保証
現場環境改善費	計上しない
週休2日確保工事に係る経費補正	週休2日（月単位）

注意

「見積参考資料」は入札参加者の迅速で適正な工事費の見積りのための一資料であり、請負契約を拘束するものではない。

設計内訳書 (本01)

工事名	R 8 徳土 徳島津田インター線 徳・津田海岸 道路改良工事 (1)				事業区分 工事区分	道路新設・改築 道路改良	
工事区分・工種・種別・細別	規格	単位	数量	単価	金額	数量・金額増減	摘要
道路改良		式	1				
道路土工		式	1				B・Dランプ
掘削工		式	1				
掘削	土質:土砂,施工方法:オープンカット,押土:無し,障害:無し,施工数量:5,000m3未満	m3	13				単 1号
路体盛土工		式	1				
路体(築堤)盛土	施工幅員:4.0m以上	m3	310				単 2号
路床盛土工		式	1				
路床盛土	施工幅員:2.5m未満	m3	3				単 3号
路床盛土	施工幅員:4.0m以上	m3	320				単 4号
盛土工		式	1				
路肩盛土	施工幅員:2.5m未満	m3	30				単 5号
路肩盛土	施工幅員:2.5m以上4.0m未満	m3	14				単 6号
法面整形工		式	1				

設計内訳書 (本01)

工事名	R 8 徳土 徳島津田インター線 徳・津田海岸 道路改良工事 (1)				事業区分 工事区分	道路新設・改築 道路改良	
工事区分・工種・種別・細別	規格	単位	数量	単価	金額	数量・金額増減	摘要
法面整形(切土部)	現場制約:無し,土質:埴質土、砂及び砂質土、粘性土	m2	20				単 7号
法面整形(盛土部)	法面締固め:有り,現場制約:無し	m2	140				単 8号
残土処理工		式	1				
土砂等運搬	土質:土砂(岩塊・玉石混り土含む)	m3	730				単 9号
道路土工		式	1				Dランプ
路体盛土工		式	1				
路体(築堤)盛土	施工幅員:4.0m以上	m3	1,400				単 10号
路床盛土工		式	1				
路床盛土	施工幅員:4.0m以上	m3	480				単 11号
残土処理工		式	1				
土砂等運搬	土質:土砂(岩塊・玉石混り土含む)	m3	550				単 12号
地盤改良工		式	1				B・Dランプ
路床安定処理工		式	1				

設計内訳書 (本01)

工事名	R 8 徳土 徳島津田インター線 徳・津田海岸 道路改良工事 (1)				事業区分 工事区分	道路新設・改築 道路改良	
工事区分・工種・種別・細別	規格	単位	数量	単価	金額	数量・金額増減	摘要
安定処理	混合深さ:0.6mを超え1m以下, 固化材100m2あたり 使用量:4.25t/100m2, 固化材の種類:普通ポルチメント	m2	200				単 13号
擁壁工		式	1				Dランプ
作業土工		式	1				
床掘り	土質:土砂	m3	3,200				単 14号
埋戻し	土質:土砂	m3	540				単 15号
基面整正		m2	550				単 16号
場所打擁壁工(構造物単位)		式	1				
重力式擁壁 1号重力式擁壁	擁壁平均高さ:1mを超え2m未満, 本体コンクリート規格:18-8-40(高炉)	m3	66				単 17号
重力式擁壁 2号重力式擁壁	擁壁平均高さ:1mを超え2m未満, 本体コンクリート規格:18-8-40(高炉)	m3	64				単 18号
場所打擁壁工 U型擁壁		式	1				
基礎材	基礎材規格:再生クランパン40~0, 敷厚:0.2m	m2	440				単 19号
均しコンクリート	コンクリート規格:18-8-40(高炉), 敷厚:10cm	m2	470				単 20号
コンクリート	コンクリート規格:24-12-25(20)(高炉), 養生費:一般養生, コンクリート夜間割増:無し	m3	781				単 21号

設計内訳書 (本01)

工事名	R 8 徳土 徳島津田インター線 徳・津田海岸 道路改良工事 (1)				事業区分 工事区分	道路新設・改築 道路改良	
工事区分・工種・種別・細別	規格	単位	数量	単価	金額	数量・金額増減	摘要
鉄筋	鉄筋材料規格・径:SD345 D13	t	8.1				単 22号
鉄筋	鉄筋材料規格・径:SD345 D16~25	t	34.76				単 23号
鉄筋	鉄筋材料規格・径:SD345 D29~32	t	25.74				単 24号
型枠	型枠の種類:一般型枠	m2	1,300				単 25号
足場	安全ネット:有り	掛m2	1,130				単 26号
目地板	目地板の種類:瀝青繊維質目地板t=20	m2	50				単 27号
水抜 ^ハ イ ^フ	管径・管種類:VP-75,フィルター:無し	m	16				単 28号
排水材設置(構造物背面排水材)		m	172				単 29号
場所打擁壁工 壁式高欄		式	1				
コンクリート	コンクリート規格:24-12-25(20)(高炉),養生費:一般養生,コンクリート夜間割増:無し	m3	70				単 30号
鉄筋	鉄筋材料規格・径:SD345 D13,エポキシ樹脂塗装	t	7.09				単 31号
鉄筋	鉄筋材料規格・径:SD345 D16~25,エポキシ樹脂塗装	t	1.58				単 32号
型枠	型枠の種類:一般型枠	m2	350				単 33号

設計内訳書 (本01)

工事名	R 8 徳土 徳島津田インター線 徳・津田海岸 道路改良工事 (1)				事業区分 工事区分	道路新設・改築 道路改良	
工事区分・工種・種別・細別	規格	単位	数量	単価	金額	数量・金額増減	摘要
目地板	目地板の種類:瀝青繊維質目地板t=10	m2	1				単 34号
目地板	目地板の種類:瀝青繊維質目地板t=20	m2	3				単 35号
埋設管路	PEP 50mm	m	621				単 36号
排水構造物工		式	1				B・Dランフ
作業土工		式	1				
床掘り	土質:土砂	m3	50				単 37号
埋戻し	土質:土砂	m3	10				単 38号
埋戻し	土質区分:土砂,土質:土砂	m3	11				単 39号
基面整正		m2	40				単 40号
側溝工		式	1				
プレキャストU型側溝 1号プレキャストU型水路	U型側溝規格:1種300B	m	25				単 41号 Dランフ
集水樹・マンホール工		式	1				
現場打ち集水樹 2号集水樹	集水樹・街渠樹種類:現場打材,コンクリート規格:18-8-40(高炉),法面作業補正:無し	箇所	1				単 42号 Bランフ

設計内訳書（本01）

工事名	R 8 徳土 徳島津田インター線 徳・津田海岸 道路改良工事（1 ）	事業区分 工事区分	道路新設・改築 道路改良				
工事区分・工種・種別・細別	規格	単位	数量	単価	金額	数量・金額増減	摘要
場所打水路工		式	1				
1-1号U型側溝	コンクリート規格:18-8-40(高炉)	m	9.7				単 43号 B777°
1-2号U型側溝	コンクリート規格:18-8-40(高炉)	m	30.7				単 44号 B777°
仮設工		式	1				
交通管理工		式	1				
交通誘導警備員 B		人日	150				単 45号
直接工事費		式	1				
共通仮設		式	1				
共通仮設費		式	1				
技術管理費		式	1				
土質等試験費		式	1				内 1号
共通仮設費（率計上）		式	1				
純工事費		式	1				

設計内訳書（本01）

工事名	R 8 徳土 徳島津田インター線 徳・津田海岸 道路改良工事（1 ）				事業区分 工事区分	道路新設・改築 道路改良	
工事区分・工種・種別・細別	規格	単位	数量	単価	金額	数量・金額増減	摘要
現場管理費		式	1				
工事原価		式	1				
一般管理費等		式	1				
工事価格		式	1				
消費税額及び地方消費税額		式	1				
工事費計		式	1				

一式当り内訳書

単価使用年月	2026.06
歩掛適用年月	2026.06
労務調整係数	1.000-00000 0.0 0

内 1号	土質等試験費							
名称・規格	条件	単位	数量	単価	金額	数量・金額増減	摘要	
土質等試験費(一式入力)		式	1				単 65号	
合計								

1次単価表

単価使用年月	2026.06
歩掛適用年月	2026.06
労務調整係数	1.000-00000 0.0 0

単 1号	掘削	土質:土砂,施工方法:オープンカット,押土:無し,障害:無し,施工数量:5,000m3未満	単位	m3	単位数量	1	単価	
名称・規格		条件	単位	数量	単価	金額	摘要	
掘削		土砂,オープンカット,無し,無し,5,000m3未満	m3	1				
合計								
単価							円/m3	

1次単価表

単価使用年月	2026.06
歩掛適用年月	2026.06
労務調整係数	1.000-00000 0.0 0

単 2号	路体(築堤)盛土	施工幅員:4.0m以上	単位	m3	単位数量	1	単価	
名称・規格		条件	単位	数量	単価	金額	摘要	
路体(築堤)盛土		4.0m以上,20,000m3未満,無し	m3	1				
合計								
単価							円/m3	

1 次単価表

単価使用年月	2026.06
歩掛適用年月	2026.06
労務調整係数	1.000-00000 0.0 0

単 3号	路床盛土	施工幅員:2.5m未満	単位	m3	単位数量	1	単価	
名称・規格		条件	単位	数量	単価	金額	摘要	
路床盛土		2.5m未満	m3	1				
合計								
単価							円/m3	

1 次単価表

単価使用年月	2026.06
歩掛適用年月	2026.06
労務調整係数	1.000-00000 0.0 0

単 4号	路床盛土	施工幅員:4.0m以上	単位	m3	単位数量	1	単価	
名称・規格		条件	単位	数量	単価	金額	摘要	
路床盛土		4.0m以上, 20,000m3未満, 無し	m3	1				
合計								
単価							円/m3	

1 次単価表

単価使用年月	2026.06
歩掛適用年月	2026.06
労務調整係数	1.000-00000 0.0 0

単 5号	路肩盛土	施工幅員:2.5m未満	単位	m3	単位数量	1	単価	
名称・規格		条件	単位	数量	単価	金額	摘要	
路体(築堤)盛土		2.5m未満	m3	1				
合計								
単価							円/m3	

1 次単価表

単価使用年月	2026.06
歩掛適用年月	2026.06
労務調整係数	1.000-00000 0.0 0

単 6号	路肩盛土	施工幅員:2.5m以上4.0m未満	単位	m3	単位数量	1	単価	
名称・規格		条件	単位	数量	単価	金額	摘要	
路体(築堤)盛土		2.5m以上4.0m未満	m3	1				
合計								
単価							円/m3	

1次単価表

単価使用年月	2026.06
歩掛適用年月	2026.06
労務調整係数	1.000-00000 0.0 0

単 7号	法面整形(切土部)	現場制約:無し,土質:埴質土、砂及び砂質土、粘性土	単位	m2	単位数量	1	単価	
名称・規格		条件	単位	数量	単価	金額	摘要	
法面整形		切土部,無し,埴質土、砂及び砂質土、粘性土,全ての費用	m2	1				
合計								
単価							円/m2	

1次単価表

単価使用年月	2026.06
歩掛適用年月	2026.06
労務調整係数	1.000-00000 0.0 0

単 8号	法面整形(盛土部)	法面締固め:有り,現場制約:無し	単位	m2	単位数量	1	単価	
名称・規格		条件	単位	数量	単価	金額	摘要	
法面整形		盛土部,有り,無し,埴質土、砂及び砂質土、粘性土,全ての費用	m2	1				
合計								
単価							円/m2	

1次単価表

単価使用年月	2026.06
歩掛適用年月	2026.06
労務調整係数	1.000-00000 0.0 0

単 9号	土砂等運搬	土質:土砂(岩塊・玉石混り土含む)	単位	m3	単位数量	1	単価	
名称・規格		条件	単位	数量	単価	金額	摘要	
土砂等運搬		標準,バックホ山積0.8m3(平積0.6m3),土砂(岩塊・玉石混り土含む),無し,0.3km以下	m3	1				
合計								
単価							円/m3	

1次単価表

単価使用年月	2026.06
歩掛適用年月	2026.06
労務調整係数	1.000-00000 0.0 0

単 10号	路体(築堤)盛土	施工幅員:4.0m以上	単位	m3	単位数量	1	単価	
名称・規格		条件	単位	数量	単価	金額	摘要	
路体(築堤)盛土		4.0m以上,20,000m3未満,無し	m3	1				
合計								
単価							円/m3	

1次単価表

単価使用年月	2026.06
歩掛適用年月	2026.06
労務調整係数	1.000-00000 0.0 0

単 11号	路床盛土	施工幅員:4.0m以上	単位	m3	単位数量	1	単価	
名称・規格		条件	単位	数量	単価	金額	摘要	
路床盛土		4.0m以上, 20,000m3未満, 無し	m3	1				
合計								
単価							円/m3	

1次単価表

単価使用年月	2026.06
歩掛適用年月	2026.06
労務調整係数	1.000-00000 0.0 0

単 12号	土砂等運搬	土質:土砂(岩塊・玉石混り土含む)	単位	m3	単位数量	1	単価	
名称・規格		条件	単位	数量	単価	金額	摘要	
土砂等運搬		標準,ハックホリ山積0.8m3(平積0.6m3),土砂(岩塊・玉石混り土含む),無し,0.3km以下	m3	1				
合計								
単価							円/m3	

1次単価表

単価使用年月	2026.06
歩掛適用年月	2026.06
労務調整係数	1.000-00000 0.0 0

単 13号	安定処理	混合深さ:0.6mを超え1m以下, 固化材 100m2あたり使用量:4.25t/100m2, 固 化材の種類:普通ポルトランドセメント	単位	m2	単位数量	1	単価	
名称・規格		条件	単位	数量	単価	金額	摘要	
安定処理		スライズ, 0.6mを超え1m以下, 4.25t/ 100m2, 1回	m2	1				
合計								
単価							円/m2	

1次単価表

単価使用年月	2026.06
歩掛適用年月	2026.06
労務調整係数	1.000-00000 0.0 0

単 14号	床掘り	土質:土砂	単位	m3	単位数量	1	単価	
名称・規格		条件	単位	数量	単価	金額	摘要	
床掘り		土砂, 標準, 無し, 無し	m3	1				
合計								
単価							円/m3	

1次単価表

単価使用年月	2026.06
歩掛適用年月	2026.06
労務調整係数	1.000-00000 0.0 0

単 15号	埋戻し	土質:土砂	単位	m3	単位数量	1	単価	
名称・規格		条件	単位	数量	単価	金額	摘要	
埋戻し		最大埋戻幅1m以上4m未満	m3	1				
合計								
単価							円/m3	

1次単価表

単価使用年月	2026.06
歩掛適用年月	2026.06
労務調整係数	1.000-00000 0.0 0

単 16号	基面整正		単位	m2	単位数量	1	単価	
名称・規格		条件	単位	数量	単価	金額	摘要	
基面整正			m2	1				
合計								
単価							円/m2	

1次単価表

単価使用年月	2026.06
歩掛適用年月	2026.06
労務調整係数	1.000-00000 0.0 0

単 17号	重力式擁壁 1号重力式擁壁	擁壁平均高さ:1mを超え2m未満, 本体 コンクリート規格:18-8-40(高炉)	単位	m3	単位数量	1	単価	
名称・規格		条件	単位	数量	単価	金額	摘要	
重力式擁壁		1mを超え2m未満, 18-8-40(高炉), 無 し, 無し, 一般養生, 延長無し	m3	1				
合計								
単価							円/m3	

1次単価表

単価使用年月	2026.06
歩掛適用年月	2026.06
労務調整係数	1.000-00000 0.0 0

単 18号	重力式擁壁 2号重力式擁壁	擁壁平均高さ:1mを超え2m未満, 本体 コンクリート規格:18-8-40(高炉)	単位	m3	単位数量	1	単価	
名称・規格		条件	単位	数量	単価	金額	摘要	
重力式擁壁		1mを超え2m未満, 18-8-40(高炉), 無 し, 無し, 一般養生, 延長無し	m3	1				
合計								
単価							円/m3	

1次単価表

単価使用年月	2026.06
歩掛適用年月	2026.06
労務調整係数	1.000-00000 0.0 0

単 19号	基礎材	基礎材規格:再生クワッシャー40~0, 敷厚:0.2m	単位	m2	単位数量	1	単価	
名称・規格		条件	単位	数量	単価	金額	摘要	
基礎碎石		17.5cmを超え20.0cm以下,再生クワッシャー 40~0, 全ての費用	m2	1				
合計								
単価							円/m2	

1次単価表

単価使用年月	2026.06
歩掛適用年月	2026.06
労務調整係数	1.000-00000 0.0 0

単 20号	均しコンクリート	コンクリート規格:18-8-40(高炉), 敷厚:10cm	単位	m2	単位数量	470	単価	
名称・規格		条件	単位	数量	単価	金額	摘要	
コンクリート		無筋・鉄筋構造物,コンクリートポンプ車打設,18-8-40(高炉),10m3以上100m3未満,一般養生,延長無し,全ての費用	m3	47				
型枠		一般型枠,均しコンクリート	m2	15				
合計								
単価							円/m2	

1次単価表

単価使用年月	2026.06
歩掛適用年月	2026.06
労務調整係数	1.000-00000 0.0 0

単 21号	コンクリート	コンクリート規格:24-12-25(20)(高炉),養生費:一般養生,コンクリート夜間割増:無し	単位	m3	単位数量	1	単価	
名称・規格		条件	単位	数量	単価	金額	摘要	
コンクリート(場所打擁壁)		24-12-25(20)(高炉),一般養生,延長無し	m3	1				
合計								
単価							円/m3	

1 次単価表

単価使用年月	2026.06
歩掛適用年月	2026.06
労務調整係数	1.000-00000 0.0 0

単 22号	鉄筋	鉄筋材料規格・径:SD345 D13	単位	t	単位数量	1	単価	
名称・規格		条件	単位	数量	単価	金額	摘要	
	鉄筋加工		t	1				単 46号
	鉄筋組立		t	1				単 47号
	材料費(t)		t	1.03				単 48号
	合計							
	単価							円/t

1次単価表

単価使用年月	2026.06
歩掛適用年月	2026.06
労務調整係数	1.000-00000 0.0 0

単 23号	鉄筋	鉄筋材料規格・径:SD345 D16~25	単位	t	単位数量	1	単価	
名称・規格		条件	単位	数量	単価	金額	摘要	
	鉄筋加工		t	1				単 49号
	鉄筋組立		t	1				単 50号
	材料費(t)		t	1.03				単 51号
	合計							
	単価							円/t

1 次単価表

単価使用年月	2026.06
歩掛適用年月	2026.06
労務調整係数	1.000-00000 0.0 0

単 24号	鉄筋	鉄筋材料規格・径:SD345 D29~32	単位	t	単位数量	1	単価	
名称・規格		条件	単位	数量	単価	金額	摘要	
	鉄筋加工		t	1				単 52号
	鉄筋組立		t	1				単 53号
	材料費(t)		t	1.03				単 54号
	合計							
	単価							円/t

1次単価表

単価使用年月	2026.06
歩掛適用年月	2026.06
労務調整係数	1.000-00000 0.0 0

単 25号	型枠	型枠の種類:一般型枠	単位	m2	単位数量	1	単価	
名称・規格		条件	単位	数量	単価	金額	摘要	
	型枠	一般型枠, 鉄筋・無筋構造物	m2	1				
	合計							
	単価						円/m2	

1次単価表

単価使用年月	2026.06
歩掛適用年月	2026.06
労務調整係数	1.000-00000 0.0 0

単 26号	足場	安全柵:有り	単位	掛m2	単位数量	1	単価	
名称・規格		条件	単位	数量	単価	金額	摘要	
	足場工	手摺先行型枠組足場, 必要, 標準(1.0)	掛m2	1				単 55号
	合計							
	単価						円/掛m2	

1次単価表

単価使用年月	2026.06
歩掛適用年月	2026.06
労務調整係数	1.000-00000 0.0 0

単 27号	目地板	目地板の種類:瀝青繊維質目地板t=20	単位	m2	単位数量	1	単価	
名称・規格		条件	単位	数量	単価	金額	摘要	
目地板		30m2以上,瀝青繊維質目地板t=20	m2	1				
合計								
単価							円/m2	

1次単価表

単価使用年月	2026.06
歩掛適用年月	2026.06
労務調整係数	1.000-00000 0.0 0

単 28号	水抜パイプ	管径・管種類:VP-75,フィルター:無し	単位	m	単位数量	1	単価	
名称・規格		条件	単位	数量	単価	金額	摘要	
材料費(m)			m	1			単 56号	
合計								
単価							円/m	

1 次単価表

単価使用年月	2026.06
歩掛適用年月	2026.06
労務調整係数	1.000-00000 0.0 0

単 29号	排水材設置(構造物背面排水材)		単位	m	単位数量	172	単価	
名称・規格		条件	単位	数量	単価	金額	摘要	
排水材設置(構造物背面排水材)			m	50			単 57号	
排水材設置(構造物背面排水材)			m	122			単 58号	
合計								
単価							円/m	

1 次単価表

単価使用年月	2026.06
歩掛適用年月	2026.06
労務調整係数	1.000-00000 0.0 0

単 30号	コンクリート	コンクリート規格:24-12-25(20)(高炉),養生費:一般養生,コンクリート夜間割増:無し	単位	m3	単位数量	1	単価	
名称・規格		条件	単位	数量	単価	金額	摘要	
コンクリート(場所打擁壁)		24-12-25(20)(高炉),一般養生,延長無し	m3	1				
合計								
単価							円/m3	

1次単価表

単価使用年月	2026.06
歩掛適用年月	2026.06
労務調整係数	1.000-00000 0.0 0

単 31号	鉄筋	鉄筋材料規格・径:SD345 D13, 球形 樹脂塗装	単位	t	単位数量	1	単価	
名称・規格		条件	単位	数量	単価	金額	摘要	
	鉄筋加工		t	1			単 59号	
	鉄筋組立		t	1			単 47号	
	材料費(t)		t	1.03			単 48号	
	材料費(t)		t	1			単 60号	
	合計							
	単価						円/t	

1次単価表

単価使用年月	2026.06
歩掛適用年月	2026.06
労務調整係数	1.000-00000 0.0 0

単 32号	鉄筋	鉄筋材料規格・径:SD345 D16~25, 球形樹脂塗装	単位	t	単位数量	1	単価	
名称・規格		条件	単位	数量	単価	金額	摘要	
	鉄筋加工		t	1			単 61号	
	鉄筋組立		t	1			単 50号	
	材料費(t)		t	1.03			単 51号	
	材料費(t)		t	1			単 62号	
	合計							
	単価						円/t	

1 次単価表

単価使用年月	2026.06
歩掛適用年月	2026.06
労務調整係数	1.000-00000 0.0 0

単 33号	型枠	型枠の種類:一般型枠	単位	m2	単位数量	1	単価	
名称・規格		条件	単位	数量	単価	金額	摘要	
	型枠	一般型枠, 鉄筋・無筋構造物	m2	1				
	合計							
	単価						円/m2	

1 次単価表

単価使用年月	2026.06
歩掛適用年月	2026.06
労務調整係数	1.000-00000 0.0 0

単 34号	目地板	目地板の種類:瀝青繊維質目地板t=10	単位	m2	単位数量	1	単価	
名称・規格		条件	単位	数量	単価	金額	摘要	
	目地板	30m2以上, 瀝青繊維質目地板t=10	m2	1				
	合計							
	単価						円/m2	

1 次単価表

単価使用年月	2026.06
歩掛適用年月	2026.06
労務調整係数	1.000-00000 0.0 0

単 35号	目地板	目地板の種類:瀝青繊維質目地板t=20	単位	m2	単位数量	1	単価	
名称・規格		条件	単位	数量	単価	金額	摘要	
目地板		30m2以上, 瀝青繊維質目地板t=20	m2	1				
合計								
単価							円/m2	

1 次単価表

単価使用年月	2026.06
歩掛適用年月	2026.06
労務調整係数	1.000-00000 0.0 0

単 36号	埋設管路	FEP 50mm	単位	m	単位数量	1	単価	
名称・規格		条件	単位	数量	単価	金額	摘要	
管路材設置		埋設部, FA管設置	m	1				
合計								
単価							円/m	

1次単価表

単価使用年月	2026.06
歩掛適用年月	2026.06
労務調整係数	1.000-00000 0.0 0

単 37号	床掘り	土質:土砂	単位	m3	単位数量	1	単価	
名称・規格		条件	単位	数量	単価	金額	摘要	
床掘り		土砂, 標準, 無し, 無し	m3	1				
合計								
単価							円/m3	

1次単価表

単価使用年月	2026.06
歩掛適用年月	2026.06
労務調整係数	1.000-00000 0.0 0

単 38号	埋戻し	土質:土砂	単位	m3	単位数量	1	単価	
名称・規格		条件	単位	数量	単価	金額	摘要	
埋戻し		最大埋戻幅1m未満	m3	1				
合計								
単価							円/m3	

1次単価表

単価使用年月	2026.06
歩掛適用年月	2026.06
労務調整係数	1.000-00000 0.0 0

単 39号	埋戻し	土質区分:土砂,土質:土砂	単位	m3	単位数量	1	単価	
名称・規格		条件	単位	数量	単価	金額	摘要	
埋戻し		上記以外(小規模),土砂,全ての費用	m3	1				
合計								
単価							円/m3	

1次単価表

単価使用年月	2026.06
歩掛適用年月	2026.06
労務調整係数	1.000-00000 0.0 0

単 40号	基面整正		単位	m2	単位数量	1	単価	
名称・規格		条件	単位	数量	単価	金額	摘要	
基面整正			m2	1				
合計								
単価							円/m2	

1次単価表

単価使用年月	2026.06
歩掛適用年月	2026.06
労務調整係数	1.000-00000 0.0 0

単 41号	ﾌﾟﾚｷﾞｽﾄU型側溝 1号ﾌﾟﾚｷﾞｽﾄU型水路	U型側溝規格:1種300B	単位	m	単位数量	1	単価	
名称・規格		条件	単位	数量	単価	金額	摘要	
U型側溝		据付け,無し,無し,道路用鉄筋Co側溝1種 JIS A 5372, 300B 300×400×2000,無し,無し,有り,再生クワッション	m	1			単 63号	
合計								
単価							円/m	

1次単価表

単価使用年月	2026.06
歩掛適用年月	2026.06
労務調整係数	1.000-00000 0.0 0

単 42号	現場打ち集水桝 2号集水桝	集水桝・街渠桝種類:現場打材,ｺﾝｸﾘｰﾄ規格:18-8-40(高炉),法面作業補正:無し	単位	箇所	単位数量	1	単価	
名称・規格		条件	単位	数量	単価	金額	摘要	
現場打ち集水桝・街渠桝(本体)		18-8-40(高炉),0.40m3を超え0.43m3以下,人力打設,一般養生・特殊養生(練炭)	箇所	1				
合計								
単価							円/箇所	

1次単価表

単価使用年月	2026.06
歩掛適用年月	2026.06
労務調整係数	1.000-00000 0.0 0

単 43号	1-1号U型側溝	コンクリート規格:18-8-40(高炉)	単位	m	単位数量	9.7	単価	
名称・規格		条件	単位	数量	単価	金額	摘要	
コンクリート		小型構造物, 人力打設, 18-8-40(高炉), 一般養生, 無し, 全ての費用	m3	1.1				
型枠		一般型枠, 小型構造物	m2	8.7				
基礎碎石		12.5cmを超え17.5cm以下, 再生クラッシュ 40~0, 全ての費用	m2	4.4				
目地板		30m2以上, 瀝青繊維質目地板t=10	m2	0.1				
合計								
単価							円/m	

1次単価表

単価使用年月	2026.06
歩掛適用年月	2026.06
労務調整係数	1.000-00000 0.0 0

単 44号	1-2号U型側溝	コンクリート規格:18-8-40(高炉)	単位	m	単位数量	30.7	単価	
名称・規格		条件	単位	数量	単価	金額	摘要	
コンクリート		小型構造物, 人力打設, 18-8-40(高炉), 一般養生, 無し, 全ての費用	m3	6.2				
型枠		一般型枠, 小型構造物	m2	55.2				
基礎碎石		12.5cmを超え17.5cm以下, 再生クラッシュ 40~0, 全ての費用	m2	23				
目地板		30m2以上, 瀝青繊維質目地板t=10	m2	0.6				
合計								
単価							円/m	

1次単価表

単価使用年月	2026.06
歩掛適用年月	2026.06
労務調整係数	1.000-00000 0.0 0

単 45号	交通誘導警備員 B		単位	人日	単位数量	1	単価	
名称・規格		条件	単位	数量	単価	金額	摘要	
	交通誘導警備員B		人日	1			単 64号	
	合計							
	単価						円/人日	

2次単価表

単価使用年月	2026.06
歩掛適用年月	2026.06
労務調整係数	1.000-00000 0.0 0

単 46号	鉄筋加工		単位	t	単位数量	1	単価	
名称・規格		条件	単位	数量	単価	金額	摘要	
	土木一般世話役		人	0.2				
	鉄筋工		人	2.3				
	普通作業員		人	0.2				
	ラフテレンクレーン[油圧伸縮シブ型] 25t吊		日	0.04				
	諸雑費		式	1				
	合計							
	単価							円/t

2次単価表

単価使用年月	2026.06
歩掛適用年月	2026.06
労務調整係数	1.000-00000 0.0 0

単 47号	鉄筋組立		単位	t	単位数量	1	単価	
名称・規格		条件	単位	数量	単価	金額	摘要	
	土木一般世話役		人	0.5				
	鉄筋工		人	3.5				
	普通作業員		人	0.3				
	ラフテレーンクレーン[油圧伸縮シブ型] 25t吊		日	0.11				
	諸雑費		式	1				
	合計							
	単価							円/t

2次単価表

単価使用年月	2026.06
歩掛適用年月	2026.06
労務調整係数	1.000-00000 0.0 0

単 48号	材料費(t)		単位	t	単位数量	1	単価	
名称・規格		条件	単位	数量	単価	金額	摘要	
材料費 鉄筋 SD345 D13			t	1				
合計								
単価							円/t	

2次単価表

単価使用年月	2026.06
歩掛適用年月	2026.06
労務調整係数	1.000-00000 0.0 0

単 49号	鉄筋加工		単位	t	単位数量	1	単価	
名称・規格		条件	単位	数量	単価	金額	摘要	
	土木一般世話役		人	0.1				
	鉄筋工		人	1.7				
	普通作業員		人	0.2				
	ラフテレーンクレーン[油圧伸縮シブ型] 25t吊		日	0.04				
	諸雑費		式	1				
	合計							
	単価							円/t

2次単価表

単価使用年月	2026.06
歩掛適用年月	2026.06
労務調整係数	1.000-00000 0.0 0

単 50号	鉄筋組立		単位	t	単位数量	1	単価	
名称・規格		条件	単位	数量	単価	金額	摘要	
	土木一般世話役		人	0.4				
	鉄筋工		人	2.9				
	普通作業員		人	0.2				
	ラフテレーンクレーン[油圧伸縮シブ型] 25t吊		日	0.11				
	諸雑費		式	1				
	合計							
	単価							円/t

2次単価表

単価使用年月	2026.06
歩掛適用年月	2026.06
労務調整係数	1.000-00000 0.0 0

単 51号	材料費(t)		単位	t	単位数量	1	単価	
名称・規格		条件	単位	数量	単価	金額	摘要	
材料費 鉄筋 SD345 D16~25			t	1				
合計								
単価							円/t	

2次単価表

単価使用年月	2026.06
歩掛適用年月	2026.06
労務調整係数	1.000-00000 0.0 0

単 52号	鉄筋加工		単位	t	単位数量	1	単価	
名称・規格		条件	単位	数量	単価	金額	摘要	
	土木一般世話役		人	0.1				
	鉄筋工		人	1.2				
	普通作業員		人	0.1				
	ラフテレーンクレーン[油圧伸縮ジブ型] 25t吊		日	0.04				
	諸雑費		式	1				
	合計							
	単価							円/t

2次単価表

単価使用年月	2026.06
歩掛適用年月	2026.06
労務調整係数	1.000-00000 0.0 0

単 53号	鉄筋組立		単位	t	単位数量	1	単価	
名称・規格		条件	単位	数量	単価	金額	摘要	
	土木一般世話役		人	0.3				
	鉄筋工		人	2.1				
	普通作業員		人	0.2				
	ラフテレーンクレーン[油圧伸縮シブ型] 25t吊		日	0.11				
	諸雑費		式	1				
	合計							
	単価							円/t

2次単価表

単価使用年月	2026.06
歩掛適用年月	2026.06
労務調整係数	1.000-00000 0.0 0

単 54号	材料費(t)		単位	t	単位数量	1	単価
名称・規格		条件	単位	数量	単価	金額	摘要
材料費 鉄筋 SD345 D29~32			t	1			
合計							
単価							円/t

2次単価表

単価使用年月	2026.06
歩掛適用年月	2026.06
労務調整係数	1.000-00000 0.0 0

単 55号	足場工	手摺先行型枠組足場, 必要, 標準(1.0)	単位	掛m2	単位数量	100	単価	
名称・規格		条件	単位	数量	単価	金額	摘要	
	土木一般世話役		人	1.6				
	とび工		人	8.5				
	普通作業員		人	1.3				
	ラフテレンクレーン[油圧伸縮シブ型] 25t吊		日	1.4				
	諸雑費(率+まるめ)		式	1				
	合計							
	単価							円/掛m2

2次単価表

単価使用年月	2026.06
歩掛適用年月	2026.06
労務調整係数	1.000-00000 0.0 0

単 56号	材料費(m)		単位	m	単位数量	1	単価
名称・規格		条件	単位	数量	単価	金額	摘要
	材料費 VP-75		m	1			
	合計						
	単価						円/m

2次単価表

単価使用年月	2026.06
歩掛適用年月	2026.06
労務調整係数	1.000-00000 0.0 0

単 57号	排水材設置(構造物背面排水材)		単位	m	単位数量	10	単価	
名称・規格		条件	単位	数量	単価	金額	摘要	
	土木一般世話役		人	0.03				
	普通作業員		人	0.26				
	排水材 立体網状体等(面状) 厚20*幅300 全透水型		m	10.5				
	諸雑費(率+まるめ)		式	1				
	合計							
	単価						円/m	

2次単価表

単価使用年月	2026.06
歩掛適用年月	2026.06
労務調整係数	1.000-00000 0.0 0

単 58号	排水材設置(構造物背面排水材)		単位	m	単位数量	10	単価	
名称・規格		条件	単位	数量	単価	金額	摘要	
	土木一般世話役		人	0.03				
	普通作業員		人	0.26				
	排水材 立体網状体等(面状) 厚30*幅500 全透水型		m	10.5				
	諸雑費(率+まるめ)		式	1				
	合計							
	単価						円/m	

2次単価表

単価使用年月	2026.06
歩掛適用年月	2026.06
労務調整係数	1.000-00000 0.0 0

単 59号	鉄筋加工		単位	t	単位数量	1	単価	
名称・規格		条件	単位	数量	単価	金額	摘要	
	土木一般世話役		人	0.2				
	鉄筋工		人	2.3				
	普通作業員		人	0.2				
	ラフテレーンクレーン[油圧伸縮シブ型] 25t吊		日	0.04				
	諸雑費		式	1				
	合計							
	単価							円/t

2次単価表

単価使用年月	2026.06
歩掛適用年月	2026.06
労務調整係数	1.000-00000 0.0 0

単 60号	材料費(t)	条件	単位	t	単位数量	金額	単価	摘要
	名称・規格		単位	数量	単価			
	材料費 異形棒鋼エポキシ樹脂塗装費 D13		t	1				
	合計							
	単価						円/t	

2次単価表

単価使用年月	2026.06
歩掛適用年月	2026.06
労務調整係数	1.000-00000 0.0 0

単 61号	鉄筋加工		単位	t	単位数量	1	単価	
名称・規格		条件	単位	数量	単価	金額	摘要	
	土木一般世話役		人	0.1				
	鉄筋工		人	1.7				
	普通作業員		人	0.2				
	ラフテレーンクレーン[油圧伸縮ジブ型] 25t吊		日	0.04				
	諸雑費		式	1				
	合計							
	単価							円/t

2次単価表

単価使用年月	2026.06
歩掛適用年月	2026.06
労務調整係数	1.000-00000 0.0 0

単 62号	材料費(t)	条件	単位	t	単位数量	金額	単価	摘要
	名称・規格		単位	数量	単価			
	材料費 異形棒鋼エポキシ樹脂塗装費 D19～D25		t	1				
	合計							
	単価						円/t	

2次単価表

単価使用年月	2026.06
歩掛適用年月	2026.06
労務調整係数	1.000-00000 0.0 0

単 64号	交通誘導警備員B		単位	人日	単位数量		1	単価	
名称・規格		条件	単位	数量	単価	金額	摘要		
	交通誘導警備員B		人	1					
	諸雑費(まるめ)		式	1					
	合計								
	単価								円/人日

2次単価表

単価使用年月	2026.06
歩掛適用年月	2026.06
労務調整係数	1.000-00000 0.0 0

単 65号	土質等試験費(一式入力)		単位	式	単位数量		1	単価	
名称・規格		条件	単位	数量	単価	金額	摘要		
	土質等試験費		式	1					
	合計								

機労材集計リスト（機械）

工事名	R8徳土 徳島津田インター線 徳・津田海岸 道路改良工事（1）					
単価コード	名称	規格	単位	数量	金額	摘要
L001005006	ブルドーザー[湿地]	7t級	日	12.424	92,054	
L001010005	バックホウ(クローラ) [標準・クレーン機能付き]	山積0.45m3(平積0.35m3)2.9t吊	日	0.374	2,734	
L001010007	バックホウ(クローラ) [標準]	山積0.8m3(平積0.6m3)	日	35.041	357,383	
L001010011	バックホウ(クローラ) [後方超小旋回型]	山積0.28m3(平積0.2m3)	日	0.17	1,058	
L001070001	振動ローラ(舗装用) [ハンドコントロール式]	運転質量0.5～0.6t	日	12.237	19,456	
L001070002	振動ローラ(舗装用) [ハンドコントロール式]	運転質量0.8～1.1t	日	0.953	1,896	
L001070011	振動ローラ(舗装用) [搭乗・コンバインド式]	運転質量3～4t	日	0.247	1,080	
L001071001	振動ローラ(土工用) フラット・シングルドラム型	運転質量11～12t	日	4.554	53,729	
L001130006	ラフテレンクレーン[油圧伸縮シブ型]	25t吊	日	27.41	1,458,238	
L001180001	タンク及びバラン	質量 60～80kg	日	2.501	1,622	
M000202090	バックホウ(クローラ型) [標準型・超低騒音型]	排出ガス対策型(第3次基準値) 山積0.8m3	供用日	0.092	1,840	
M000202096	バックホウ(クローラ) [後方超小旋回型]	排ガス型(第2次) 山積0.28m3	供用日	0.437	3,696	
M000202123	バックホウ(クローラ) [後方超小旋回・超低騒音]	排出ガス対策型(2014年規制) 山積0.45m3	供用日	0.154	2,795	
M000202128	バックホウ(クローラ) [後方超小旋回・超低騒音]	クレーン付2014年 山積0.45m3吊2.9t	供用日	9.226	192,790	
M000301005	ダンプトラック[オンロード・ティール]	10t積級	供用日	10.403	216,832	
M000702018	スタビライザ [路床改良用・排ガス型(第2次)]	処理深さ1.2×幅2.0m	供用日	0.332	78,620	
M000806001	ランマ	質量60～80kg	供用日	0.501	268	

数 量 総 括 表 (No.4)

工事区分	工 種	種 別	細 別	規 格	単 位	数 量	摘 要	
	排水構造物工							
		作業土工						
			床掘り	土砂	m ³	50		
			埋戻し	最大埋戻幅1m未満	m ³	10		
			〃	小規模	m ³	11		
			基面整正	土砂	m ²	40		
		側溝工						
			1-1号U型側溝	(L=9.7m当り)			Bランプ°	
			コンクリート	18N/mm2以上	m ³	1.1		
			型枠	一般型枠	m ²	8.7		
			基礎碎石	RC-40、t=150	m ²	4.4		
			目地材	t=10mm	m ²	0.1		
			1-2号U型側溝	(L=30.7m当り)			Bランプ°	
			コンクリート	18N/mm2以上	m ³	6.2		
			型枠	一般型枠	m ²	55.2		
			基礎碎石	RC-40、t=150	m ²	23.0		
			目地材	t=10mm	m ²	0.6		
			1号プレキャストU型水路	PU1-B300	m	25	Dランプ°	
		集水柵工						
			2号集水柵		基	1	Bランプ°	
			(Co規格=18-8-25、1箇所当りCo量=0.411m ³ 、Co打設工法=人力、養生工=一般)					

道路土工 集計

種 別：道路土工
 ブロック：
 区 分：

細別／規格	算 式 / 図	数 量
掘削 土砂	土積計算書より	3.2 m ³
路床盛土 B<2.5	土積計算書より	2.2 m ³
2.5≤B<4.0		—
4.0≤B	土積計算書より	222.6 m ³
路体盛土 B<2.5	土積計算書より	—
2.5≤B<4.0		—
4.0≤B	土積計算書より	165.6 m ³
路肩盛土 B<2.5	土積計算書より	22.6 m ³
2.5≤B<4.0	”	4.0 m ³
4.0≤B		—
法面整形（切土部） 土砂	土積計算書より 左側 右側 13.4 + 0.0	13.4 m ²
法面整形（盛土部）	” 左側 右側 77.4 + 5.4	82.8 m ²

道路土工

測 点	点間距離 (m)	掘削									備 考
		土砂									
		断 面	平 均	数 量							
No. 25 + 8.000	—	0.1	—	—							No. 25参考
No. 26	12.000	0.1	0.10	1.2							
No. 27	20.000	0.1	0.10	2.0							
合 計	m 32.000			m3 3.2							

道路土工

測 点	点間距離 (m)	路床盛土			路床盛土			路床盛土						備 考
		B < 2.5			2.5 ≤ B < 4.0			4.0 ≤ B						
		断 面	平 均	数 量	断 面	平 均	数 量	断 面	平 均	数 量				
No. 25 + 8.000	—	0.1	—	—				7.6	—	—				No. 25参考
No. 26	12.000	0.1	0.10	1.2				11.0	9.30	111.6				
No. 27	20.000	0.0	0.05	1.0				0.1	5.55	111.0				
合 計	m 32.000			m3 2.2						m3 222.6				

道路土工

測 点	点間距離 (m)	路体盛土			路体盛土			路体盛土						備 考
		B < 2.5			2.5 ≤ B < 4.0			4.0 ≤ B						
		断 面	平 均	数 量	断 面	平 均	数 量	断 面	平 均	数 量				
No. 25 + 8.000	—						6.8	—	—				No. 25参考	
No. 26	12.000						7.8	7.30	87.6					
No. 27	20.000						0.0	3.90	78.0					
合 計	m 32.000									m3 165.6				

道路土工

測 点	点間距離 (m)	路肩盛土			路肩盛土			路肩盛土						備 考
		B < 2.5			2.5 ≤ B < 4.0			4.0 ≤ B						
		断 面	平 均	数 量	断 面	平 均	数 量	断 面	平 均	数 量				
No. 25 + 8.000	—	1.1	—	—										No. 25参考
No. 26	12.000	1.0	1.05	12.6	0.0	—	—							
No. 27	20.000	0.0	0.50	10.0	0.4	0.20	4.0							
合 計	m 32.000			m3 22.6			m3 4.0							

道路土工

測 点	点間距離 (m)	法面整形(切土部)左側			法面整形(切土部)右側			法面整形(盛土部)左側			法面整形(盛土部)右側			備 考
		土砂			土砂									
		断 面	平 均	数 量	断 面	平 均	数 量	断 面	平 均	数 量				
No. 25 + 8.000	—	0.0	—	—				4.9	—	—	0.9	—	—	No. 25参考
No. 26	12.000	0.4	0.20	2.4				3.0	3.95	47.4	0.0	0.45	5.4	
No. 27	20.000	0.7	0.55	11.0				0.0	1.50	30.0	0.0	0.00	0.0	
合 計	m 32.000			m2 13.4			m2 0.0			m2 77.4			m2 5.4	

安定処理工 集計

種 別：安定処理工
 ブロック：
 区 分：

細別／規格	算 式 / 図	数 量
セメント安定処理 スタビライザー 混合深さ=0.85m	体積 深さ 計算書より 59.5 ÷ 0.85 固化剤添加量： 50 kg/m ³ 1mあたり処理体積： 0.85 m ³ 100m ² あたり使用量： 4.25 t/100m ²	70.00 m ²

安定処理工

測 点	点間距離 (m)	セメント安定処理									備 考
		スタビライザー、H=850									
		断 面	平 均	数 量							
No. 26 + 9.010	—	0.0	—	—							
No. 26 + 13.480	4.470	6.8	3.40	15.2							No. 27流用
No. 27	6.520	6.8	6.80	44.3							
合 計	m 10.990			m3 59.5							

道路土工 集計

種 別：道路土工
 ブロック：
 区 分：

細別／規格	算 式 / 図	数 量
掘削 土砂	土積計算書より	13.3 m ³
路床盛土 B<2.5	土積計算書より	0.8 m ³
2.5≤B<4.0		—
4.0≤B	土積計算書より	103.6 m ³
路体盛土 B<2.5	土積計算書より	0.0 m ³
2.5≤B<4.0		0.0 m ³
4.0≤B	土積計算書より	143.4 m ³
路肩盛土 B<2.5	土積計算書より	14.2 m ³
2.5≤B<4.0	”	7.2 m ³
4.0≤B		—
法面整形（切土部） 土砂	土積計算書より 左側 右側 13.4 + 0.0	13.4 m ²
法面整形（盛土部）	” 左側 右側 58.4 + 0.0	58.4 m ²

道路土工

測 点	点間距離 (m)	路体盛土			路体盛土			路体盛土						備 考
		B < 2.5			2.5 ≤ B < 4.0			4.0 ≤ B						
		断 面	平 均	数 量	断 面	平 均	数 量	断 面	平 均	数 量				
No. 0 + 17.022	—						0.0	—	—					
No. 2	22.978						9.9	4.95	113.7					
No. 2 + 3.000	3.000						9.9	9.90	29.7					No. 2流用
合 計	m 25.978			m3 0.0			m3 0.0			m3 143.4				

道路土工

測 点	点間距離 (m)	路肩盛土			路肩盛土			路肩盛土						備 考
		B<2.5			2.5≤B<4.0			4.0≤B						
		断 面	平 均	数 量	断 面	平 均	数 量	断 面	平 均	数 量				
No. 0 + 17.022	—	0.1	—	—	0.0	—	—							
No. 2	22.978	0.9	0.50	11.5	0.5	0.25	5.7							
No. 2 + 3.000	3.000	0.9	0.90	2.7	0.5	0.50	1.5							No. 2流用
合 計	m 25.978			m3 14.2			m3 7.2							

道路土工

測 点	点間距離 (m)	法面整形(切土部)左側			法面整形(切土部)右側			法面整形(盛土部)左側			法面整形(盛土部)右側			備 考
		土砂			土砂									
		断 面	平 均	数 量	断 面	平 均	数 量	断 面	平 均	数 量				
No. 0 + 17.022	—								0.2	—	—			
No. 1 + 0.680	3.658	0.6	—	—					2.4	1.30	4.8			No. 2流用
No. 2	19.320	0.6	0.60	11.6					2.4	2.40	46.4			
No. 2 + 3.000	3.000	0.6	0.60	1.8					2.4	2.40	7.2			No. 2流用
合 計	m 25.978			m2 13.4							m2 58.4			

法面工 集計

種 別：法面工
 ブロック：
 区 分：

細別／規格	算 式 / 図	数 量
種子散布	<div style="display: flex; justify-content: space-between; margin-bottom: 5px;"> 法面整形計算書より 切土部 13.4 盛土部 58.4 </div> $13.4 + 58.4$	71.8 m ²

安定処理工 集計

種 別：安定処理工
 ブロック：
 区 分：

細別／規格	算 式 / 図	数 量
セメント安定処理 スタビライザー 混合深さ=0.85m	体積 深さ 計算書より 110.6 ÷ 0.85 固化剤添加量： 50 kg/m ³ 1mあたり処理体積： 0.85 m ³ 100m ² あたり使用量： 4.25 t/100m ²	130.12 m ²

安定処理工

測 点	点間距離 (m)	セメント安定処理									備 考
		スタビライザー、H=850									
		断 面	平 均	数 量							
No. 0 + 17.022	—	6.1	—	—							
No. 1 + 15.152	18.130	6.1	6.10	110.6							0+17.022流用
合 計	m 18.130			m3 110.6							

道路土工 計算書

種 別: 道路土工
 ブロック:
 区 分:

細別／規格	算 式 / 図	数 量
路床盛土 B < 2.5	土積計算書より	0.0 m ³
2.5 ≤ B < 4.0	土積計算書より	0.0 m ³
4.0 ≤ B	土積計算書より = 96.7	96.7 m ³
路体盛土 B < 2.5	土積計算書より	0.0 m ³
2.5 ≤ B < 4.0	土積計算書より	0.0 m ³
4.0 ≤ B	土積計算書より	98.4 m ³

道路土工

測 点	点間距離 (m)	路床盛土			路床盛土			路床盛土						備考
		B<2.5			2.5≤B<4.0			4.0≤B						
		断 面	平 均	数 量	断 面	平 均	数 量	断 面	平 均	数 量				
NO. 6 + 19.700	—	0.0	—	—	0.0	—	—	5.7	—	—				
NO. 7 + 16.657	16.957	0.0	0.00	0.0	0.0	0.00	0.0	5.7	5.70	96.7				
合 計	m 16.957			m3 0.0			m3 0.0			m3 96.7				

道路土工

測 点	点間距離 (m)	路体盛土			路体盛土			路体盛土						備考
		B<2.5			2.5≤B<4.0			4.0≤B						
		断面	平均	数量	断面	平均	数量	断面	平均	数量				
NO. 6 + 19.700	—	0.0	—	—	0.0	—	—	5.8	—	—				
NO. 7 + 16.657	16.957	0.0	0.00	0.0	0.0	0.00	0.0	5.8	5.80	98.4				
合 計	m 16.957			m3 0.0			m3 0.0			m3 98.4				

擁壁工 作業土工 計算書

種 別: 作業土工
 ブロック:
 区 分:

細別／規格	算 式 / 図	数 量
床掘り 土砂	土積計算書より	483.3 m ³
埋戻し 最大埋戻幅 1m以上4m未満	土積計算書より	45.8 m ³
基面整正 土砂	土積計算書より	76.3 m ²

作業土工

測 点	点間距離 (m)	床掘り						埋戻し			基面整正			備考
		土砂						最大埋戻幅1m以上4m未満			土砂			
		断 面	平 均	数 量				断 面	平 均	数 量	断 面	平 均	数 量	
[重力式擁壁]														
NO. 6 + 19.700	—	28.5	—	—				2.7	—	—		4.5	—	—
NO. 7 + 16.657	16.957	28.5	28.50	483.3				2.7	2.70	45.8		4.5	4.50	76.3
		※断面数量は「土工根拠図」 参照												
合 計	m 0.000			m3 483.3						m3 45.8			m2 76.3	

重力式擁壁 計算書

種 別: 擁壁工
 ブロック:
 区 分:

細別／規格	算 式 / 図	数 量
1号重力式擁壁	$L = 16.96$ <hr style="width: 10%; margin: 0 auto;"/> 計 16.96m 正面面積 = 47.24m ² 擁壁延長 = 16.96m 平均高 = 47.24m ² ÷ 16.96m = 2.79m	
コンクリート 18N/mm ² 以上	計算書より = 66.28	66.280 m ³
型枠 一般型枠	計算書より = 103.23	103.23 m ²
目地材 t=10m	コンクリート数量/10 = 6.63	6.63 m ²
足場工 枠組み	計算書より	46.93 掛m ²
単管傾斜	//	56.55 掛m ²

重力式擁壁 計算書

種 別: 擁壁工
 ブロック:
 区 分:

細別／規格	算 式 / 図	数 量
2号重力式擁壁	$L = 16.96$ <hr style="width: 10%; margin: 0 auto;"/> 計 16.96m 正面面積 = 47.85m ² 擁壁延長 = 16.96m 平均高 = 47.85m ² ÷ 16.96m = 2.82m	
コンクリート 18N/mm ² 以上	計算書より = 64.265	64.265 m ³
型枠 一般型枠	計算書より = 102.56	102.56 m ²
目地材 t=10m	コンクリート数量/10 = 6.43	6.43 m ²
足場工 枠組み	計算書より	47.5 掛m ²
単管傾斜	//	54.3 掛m ²

1号重力式擁壁

測 点	点間距離 (m)	コンクリート			型枠			基礎材			平均H算出用			H
		18N/mm2以上			一般型枠			R-40, t=200						
		断 面	平 均	数 量	断 面	平 均	数 量	断 面	平 均	数 量	断 面	平 均	数 量	
NO. 6 + 19.700	—	3.464	—	—	5.66	—	—				2.59	—	—	H=2.589
NO. 7 + 10.918	11.218	3.997	3.7305	41.849	6.18	5.920	66.41				2.83	2.710	30.40	H=2.825
NO. 7 + 16.657	5.739	4.517	4.2570	24.431	6.65	6.415	36.82				3.04	2.935	16.84	H=3.041
合 計	m 16.957			m3 66.280			m2 103.23			m2			m2 47.24	

2号重力式擁壁

測 点	点間距離 (m)	コンクリート			型枠			基礎材			平均H算出用			H
		18N/mm2以上			一般型枠			R-40, t=200						
		断 面	平 均	数 量	断 面	平 均	数 量	断 面	平 均	数 量	断 面	平 均	数 量	
NO. 6 + 19.700	—	3.604	—	—	5.87	—	—				2.74	—	—	H=2.741
NO. 7 + 10.918	11.218	3.798	3.7010	41.518	6.06	5.965	66.92				2.83	2.785	31.24	H=2.825
NO. 7 + 16.657	5.739	4.129	3.9635	22.747	6.36	6.210	35.64				2.96	2.895	16.61	H=2.964
小 計	m 16.957			m3 64.265			m2 102.56			m2			m2 47.85	

1号重力式擁壁

測 点	点間距離 (m)	足場工			足場工									H
		枠組足場			単管傾斜足場									
		断 面	平 均	数 量	断 面	平 均	数 量							
NO. 6 + 19.700	—	2.6	—	—	3.1	—	—							
NO. 7 + 10.918	11.218	2.8	2.70	30.3	3.4	3.25	36.5							
NO. 7 + 16.657	5.739	3.0	2.90	16.6	3.6	3.50	20.1							
合 計	m 16.957			掛m2 46.932			掛m2 56.55			m2			m2 0.00	

2号重力式擁壁

測 点	点間距離 (m)	足場工			足場工									H
		枠組足場			単管傾斜足場									
		断 面	平 均	数 量	断 面	平 均	数 量							
NO. 6 + 19.700	—	2.7	—	—	3.1	—	—							
NO. 7 + 10.918	11.218	2.8	2.75	30.9	3.2	3.15	35.3							
NO. 7 + 16.657	5.739	3.0	2.90	16.6	3.4	3.30	18.9							
小 計	m 16.957			m3 47.493			m2 54.28				m2			m2 0.00

1号重力式擁壁

1.0m当たり

H	B	コンクリート 18N/mm2以上	型枠 (前面) 一般型枠	型枠 (背面) 一般型枠	型枠 (合計) 一般型枠 前面+背面	置換土 良質土	足場工	
							前面 枠組み	背面 単管傾斜
m	m	m ³	m ²	m ²	m ²	m ³	掛m ²	掛m ²
2.589	2.183	3.464	2.59	3.07	5.66	—	2.6	3.1
2.825	2.336	3.997	2.83	3.35	6.18	—	2.8	3.4
3.041	2.477	4.517	3.04	3.61	6.65	—	3.0	3.6

コンクリート 18N/mm²以上

$$V = 1/2 \times (0.50 + B) \times H - 0.009 \text{ m}^3 = 1/2 \times (0.50 + (0.65 \cdot H + 0.50)) \times H - 0.009 \text{ m}^3$$

$$= 0.325 \cdot H^2 + 0.5 \cdot H - 0.009 \text{ m}^3$$

型 枠 一般型枠

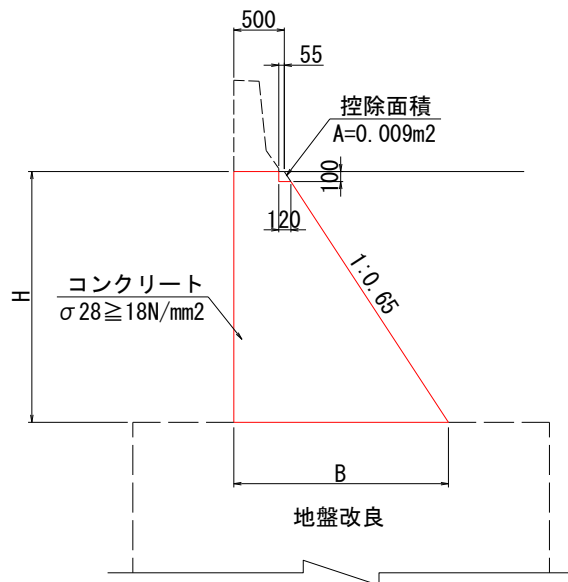
前面 $A = H \times 1$

背面 $A = (H - 0.10) \times 1.19269 + 0.10$

(斜比率)

前面 1:0.00 $\alpha = 1.00000$

背面 1:0.65 $\alpha = 1.19269$



2号重力式擁壁

1.0m当たり

H	B	コンクリート 18N/mm2以上	型枠 (前面) 一般型枠	型枠 (背面) 一般型枠	型枠 (合計) 一般型枠 前面+背面	置換土 良質土	足場工	
							前面 枠組み	背面 単管傾斜
m	m	m ³	m ²	m ²	m ²	m ³	掛m ²	掛m ²
2.741	2.282	3.604	2.74	3.13	5.87	—	2.7	3.1
2.825	2.336	3.798	2.83	3.23	6.06	—	2.8	3.2
2.964	2.427	4.129	2.96	3.40	6.36	—	3.0	3.4

コンクリート 18N/mm2以上

$$\begin{aligned}
 V &= 1/2 \times (0.50 + B) \times H - 0.208 \text{ m}^2 = 1/2 \times (0.50 + (0.65 \cdot H + 0.50)) \times H - 0.208 \text{ m}^2 \\
 &= 0.325 \cdot H^2 + 0.5 \cdot H - 0.208 \text{ m}^2
 \end{aligned}$$

型 枠 一般型枠

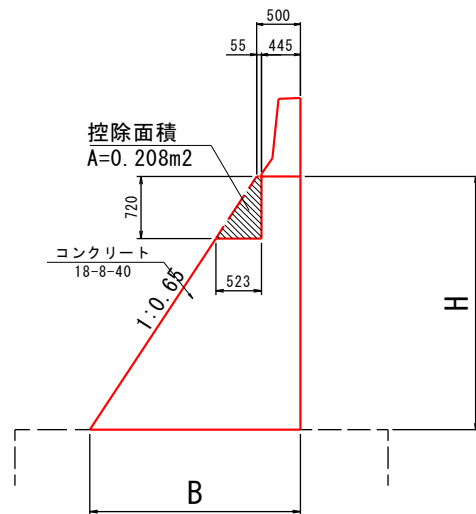
前面 $A = H \times 1$

背面 $A = (H - 0.72) \times 1.19269 + 0.72$

(斜比率)

前面 1:0.00 $\alpha = 1.00000$

背面 1:0.65 $\alpha = 1.19269$



一般計算書

種 別：排水構造物工
ブロック：
区 分：

細別／規格	算 式 / 図	数 量
路側排水溝	2号重力式擁壁部に設置 $L = \quad \quad \quad = 17.0$	17.0 m

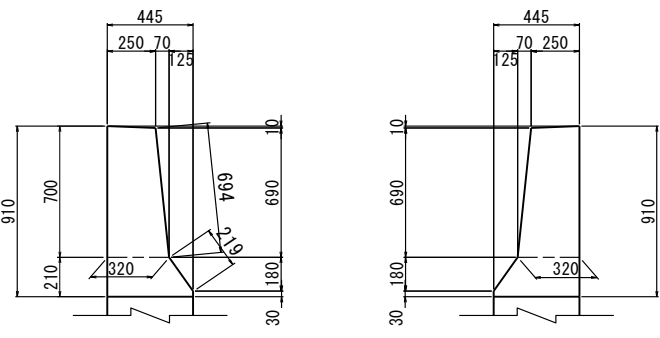
付帯工 数量計算書

種 別:付帯工
 ブロック:
 区 分:

細別/規格	算 式 / 図	数 量																
壁式高欄 左側 右側 〔1.0式当たり〕 コンクリート 24N/mm2	重力 16.957 = 16.957	16.957																
	重力 16.957 = 16.957	右側計 16.957																
	計 33.914m																	
	$\frac{1}{2} \times (0.250 + 0.320) \times \frac{1}{2} \times (0.700 + 0.690) + \frac{1}{2} \times (0.320 + 0.445) \times 0.180 + 0.445 \times 0.030 = 0.280$																	
左側 V1= 0.280m ² × 33.914m = 9.496																		
右側 V2= 0.280m ² × 93.914m = 26.296																		
		35.792 m3																
型枠 一般型枠																		
左側 A1= (0.91+0.694+0.219+0.030) × 33.914m = 62.84																		
右側 A3= (0.91+0.694+0.219+0.030) × 33.914m = 62.84																		
		125.69 m2																
鉄筋 (U型擁壁部) 重力式擁壁部	鉄筋重量表(エポキシ樹脂塗装) より																	
SD345 (D13)	<table style="margin-left: 40px;"> <tr> <td></td> <td>左側</td> <td>右側</td> <td></td> </tr> <tr> <td>(D13)</td> <td>W1= 0.695</td> <td>+ 0.761</td> <td></td> </tr> </table>		左側	右側		(D13)	W1= 0.695	+ 0.761		1.456 t								
	左側	右側																
(D13)	W1= 0.695	+ 0.761																
SD345 (D16~D25)	<table style="margin-left: 40px;"> <tr> <td>(D16)</td> <td>W1= 0.158</td> <td>+ 0.158</td> <td></td> </tr> <tr> <td>(D19)</td> <td>W2= —</td> <td>—</td> <td></td> </tr> <tr> <td>(D22)</td> <td>W3= —</td> <td>—</td> <td></td> </tr> <tr> <td>(D25)</td> <td>W4= —</td> <td>—</td> <td></td> </tr> </table>	(D16)	W1= 0.158	+ 0.158		(D19)	W2= —	—		(D22)	W3= —	—		(D25)	W4= —	—		0.316 t
(D16)	W1= 0.158	+ 0.158																
(D19)	W2= —	—																
(D22)	W3= —	—																
(D25)	W4= —	—																

付帯工 数量計算書

種 別: 付帯工
 ブロック:
 区 分:

細別/規格	算 式 / 図	数 量
目地材 t=10mm 重力式擁壁部	$0.280\text{m}^2 \times 2\text{箇所} = 0.56$ 	0.56 m ²
埋め込み配管 FEP50	左側 1条当り L= 16.957 = 16.957 4条当り L= 16.957×4 右側 1条当り L= 16.957 = 16.957 4条当り L= 16.957×4	67.828 m 67.828 m

道路土工 計算書

種 別: 道路土工
 ブロック:
 区 分:

細別 / 規格	算 式 / 図	数 量
路床盛土 B < 2.5	土積計算書より	0.0 m ³
2.5 ≤ B < 4.0	土積計算書より	0.0 m ³
4.0 ≤ B 踏掛版控除	土積計算書より $V = 5.72 \times 5.60 \times 0.50$	= 400.9 = -16.0 384.9 m ³
路体盛土 B < 2.5	土積計算書より	0.0 m ³
2.5 ≤ B < 4.0	土積計算書より	0.0 m ³
4.0 ≤ B	土積計算書より	1,269.2 m ³

道路土工

測 点	点間距離 (m)	路床盛土			路床盛土			路床盛土						備考
		B<2.5			2.5≤B<4.0			4.0≤B						
		断面	平均	数量	断面	平均	数量	断面	平均	数量				
NO. 7 + 16.677	—	0.0	—	—	0.0	—	—	6.9	—	—				
NO. 8 + 11.697	15.020	0.0	0.00	0.0	0.0	0.00	0.0	6.9	6.90	103.6				
”	—	0.0	—	—	0.0	—	—	6.8	—	—				
NO. 9 + 6.717	15.020	0.0	0.00	0.0	0.0	0.00	0.0	6.8	6.80	102.1				
”	—	0.0	—	—	0.0	—	—	6.6	—	—				
NO. 10 + 1.737	15.020	0.0	0.00	0.0	0.0	0.00	0.0	6.6	6.60	99.1				
”	—	0.0	—	—	0.0	—	—	6.4	—	—				
NO. 10 + 16.757	15.020	0.0	0.00	0.0	0.0	0.00	0.0	6.4	6.40	96.1				
合 計	m 60.080			m3 0.0			m3 0.0			m3 400.9				

道路土工

測 点	点間距離 (m)	路体盛土			路体盛土			路体盛土						備考
		B<2.5			2.5≤B<4.0			4.0≤B						
		断面	平均	数量	断面	平均	数量	断面	平均	数量				
NO. 7 + 16.677	—	0.0	—	—	0.0	—	—	11.1	—	—				
NO. 8 + 11.697	15.020	0.0	0.00	0.0	0.0	0.00	0.0	11.1	11.10	166.7				
”	—	0.0	—	—	0.0	—	—	18.1	—	—				
NO. 9 + 6.717	15.020	0.0	0.00	0.0	0.0	0.00	0.0	18.1	18.10	271.9				
”	—	0.0	—	—	0.0	—	—	25.0	—	—				
NO. 10 + 1.737	15.020	0.0	0.00	0.0	0.0	0.00	0.0	25.0	25.00	375.5				
”	—	0.0	—	—	0.0	—	—	30.3	—	—				
NO. 10 + 16.757	15.020	0.0	0.00	0.0	0.0	0.00	0.0	30.3	30.30	455.1				
合 計	m 60.080			m3 0.0			m3 0.0			m3 1,269.2				

擁壁工 作業土工 計算書

種 別: 作業土工
 ブロック:
 区 分:

細別／規格	算 式 / 図	数 量
床掘り 土砂	土積計算書より	2,724.6 m ³
埋戻し 最大埋戻幅 1m以上4m未満	土積計算書より	491.2 m ³
基面整正 土砂	土積計算書より	468.8 m ²

作業土工

測 点	点間距離 (m)	床掘り						埋戻し			基面整正			備考
		土砂						最大埋戻幅1m以上4m未満			土砂			
		断 面	平 均	数 量				断 面	平 均	数 量	断 面	平 均	数 量	
[U型擁壁]														
NO. 7 + 16.677	—	42.4	—	—				7.3	—	—	7.8	—	—	
NO. 8 + 11.697	15.020	42.4	42.40	636.8				7.3	7.30	109.6	7.8	7.80	117.2	
”	—	43.9	—	—				7.6	—	—	7.8	—	—	
NO. 9 + 6.717	15.020	43.9	43.90	659.4				7.6	7.60	114.2	7.8	7.80	117.2	
”	—	46.8	—	—				8.6	—	—	7.8	—	—	
NO. 10 + 1.737	15.020	46.8	46.80	702.9				8.6	8.60	129.2	7.8	7.80	117.2	
”	—	48.3	—	—				9.2	—	—	7.8	—	—	
NO. 10 + 16.757	15.020	48.3	48.30	725.5				9.2	9.20	138.2	7.8	7.80	117.2	
合 計	m 60.080			m3 2724.6						m3 491.2			m2 468.8	

一般計算書

種 別：U型擁壁
 ブロック：D1ブロック
 区 分：

細別／規格	算 式 / 図	数 量																																								
コンクリート 24N/mm2 左側 右側 左側 右側 左側 右側 左側 右側	[側壁] $V1 = 1/2 \times (3.043 + 3.849) \times 15.000 \times 0.500 = 25.845$ $V2 = 1/2 \times (2.965 + 3.714) \times 15.000 \times 0.500 = 25.046$ [控除] $V3 = 0.500 \times 0.055 \times 15.000 = -0.413$ $V4 = 0.700 \times 0.055 \times 15.000 = -0.578$ [底版] $V5 = 15.000 \times 7.640 \times 0.700 = 80.220$	130.120 m3																																								
型枠 一般型枠 左側 起点側端部 右側 起点側端部	[側壁] $A1 = 1/2 \times (3.043 + 3.849) \times 15.000 \times 2 = 103.38$ $A2 = 3.043 \times 0.500 - 0.500 \times 0.055 = 1.49$ $A3 = 1/2 \times (2.965 + 3.714) \times 15.000 \times 2 = 100.19$ $A4 = 2.965 \times 0.500 - 0.700 \times 0.055 = 1.44$ [底版] $A5 = (15.000 + 7.640 + 15.000) \times 0.700 = 26.35$	232.85 m2																																								
鉄筋 SD345 (D13) SD345 (D16~D25) SD345 (D29~D32)	鉄筋重量表より <table style="margin-left: 40px; border: none;"> <tr> <td></td> <td style="text-align: center;">堅壁</td> <td></td> <td style="text-align: center;">底版</td> <td></td> </tr> <tr> <td>(D13)</td> <td>W1= 1.182</td> <td style="text-align: center;">+</td> <td>0.864</td> <td>= 2.046</td> </tr> <tr> <td>(D16)</td> <td>W1= 1.122</td> <td style="text-align: center;">+</td> <td>0.750</td> <td>= 1.872</td> </tr> <tr> <td>(D19)</td> <td>W2= 1.716</td> <td style="text-align: center;">+</td> <td>1.151</td> <td>= 2.867</td> </tr> <tr> <td>(D22)</td> <td>W3= —</td> <td></td> <td>—</td> <td></td> </tr> <tr> <td>(D25)</td> <td>W4= —</td> <td></td> <td>4.084</td> <td>= 4.084</td> </tr> <tr> <td>(D29)</td> <td>W1= —</td> <td></td> <td>—</td> <td></td> </tr> <tr> <td>(D32)</td> <td>W2= —</td> <td></td> <td>—</td> <td></td> </tr> </table>		堅壁		底版		(D13)	W1= 1.182	+	0.864	= 2.046	(D16)	W1= 1.122	+	0.750	= 1.872	(D19)	W2= 1.716	+	1.151	= 2.867	(D22)	W3= —		—		(D25)	W4= —		4.084	= 4.084	(D29)	W1= —		—		(D32)	W2= —		—		8.823 t 0.000 t
	堅壁		底版																																							
(D13)	W1= 1.182	+	0.864	= 2.046																																						
(D16)	W1= 1.122	+	0.750	= 1.872																																						
(D19)	W2= 1.716	+	1.151	= 2.867																																						
(D22)	W3= —		—																																							
(D25)	W4= —		4.084	= 4.084																																						
(D29)	W1= —		—																																							
(D32)	W2= —		—																																							
均しコンクリート 18N/mm2以上 t=10cm	$A = 15.000 \times 7.840 = 117.600$ $(V = 117.6 \times 0.10 = 11.76m3)$	117.600 m2																																								
型枠 均しコンクリート型枠	$A = (15.000 \times 2 + 7.840 + 0.100 \times 2) \times 0.10 = 3.80$	3.80 m2																																								

一般計算書

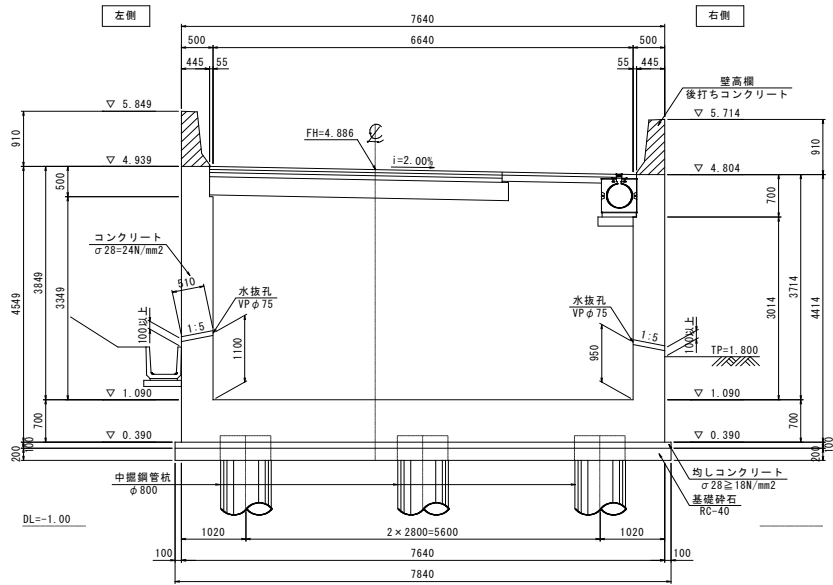
種 別：U型擁壁
 ブロック：D1ブロック
 区 分：

細別／規格	算 式 / 図	数 量
基礎材 RC-40, t=200	$A = 15.000 \times 7.840 - \pi / 4 \times 0.800^2 \times 12 \text{本} = 111.568$	111.57 m ²
目地材 t=20mm 終点側端部	$A = \text{根拠図より} \quad 9.06 \text{m}^2 = 9.06$	9.1 m ²
水抜孔 VP φ75 L=0.510m	L= 6本	6 本
透水材 幅300 幅500	$L = 0.604 + 0.861 + 1.140 + 0.442 + 0.676 + 0.955 = 4.68$ $L = 2.550 \times 12 = 30.60$	35.3 m
足場工 枠組, H≤30m 左側 右側	$A1 = 1/2 \times (3.043 + 3.849) \times 15.000 \times 2 = 103.38$ $A2 = 1/2 \times (2.965 + 3.714) \times 15.000 \times 2 = 100.19$	203.6 掛m ²

一般計算書

種 別：U型擁壁
ブロック：D1ブロック
区 分：

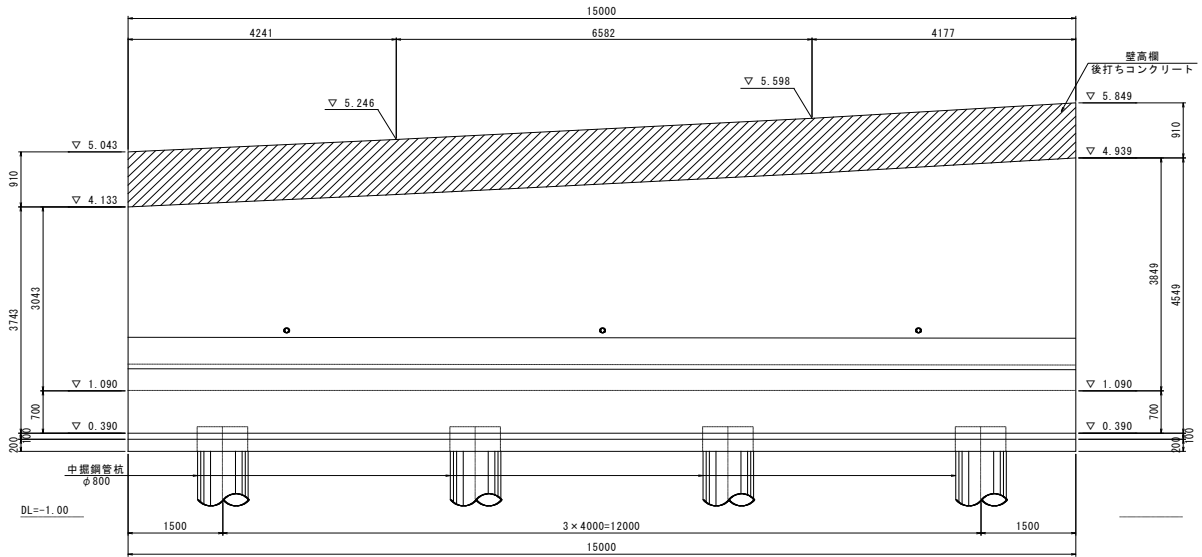
2-2断面



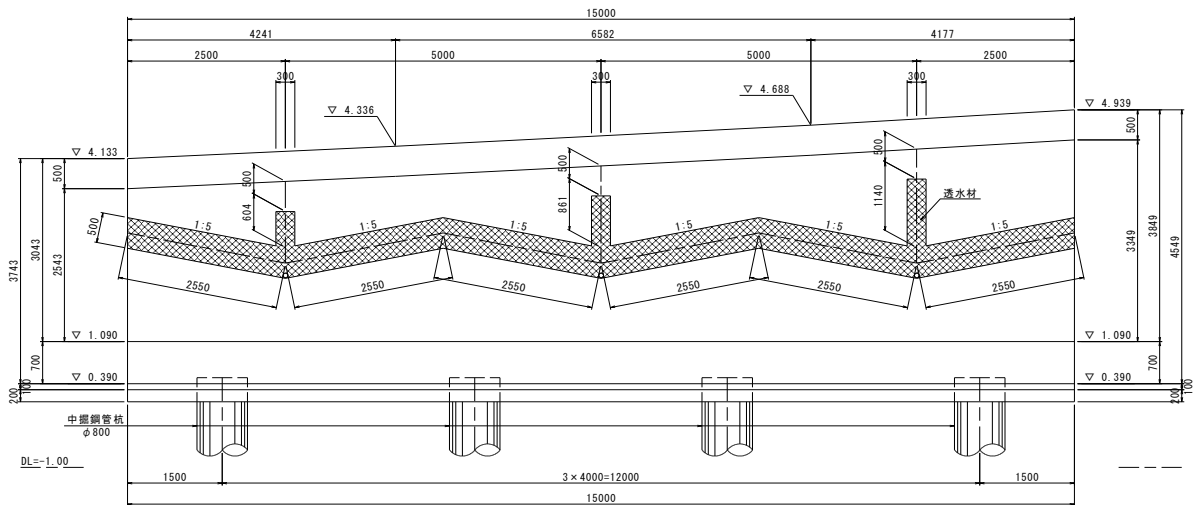
一般計算書

種 別：U型擁壁
 ブロック：D1ブロック
 区 分：

左側側壁 (外側)



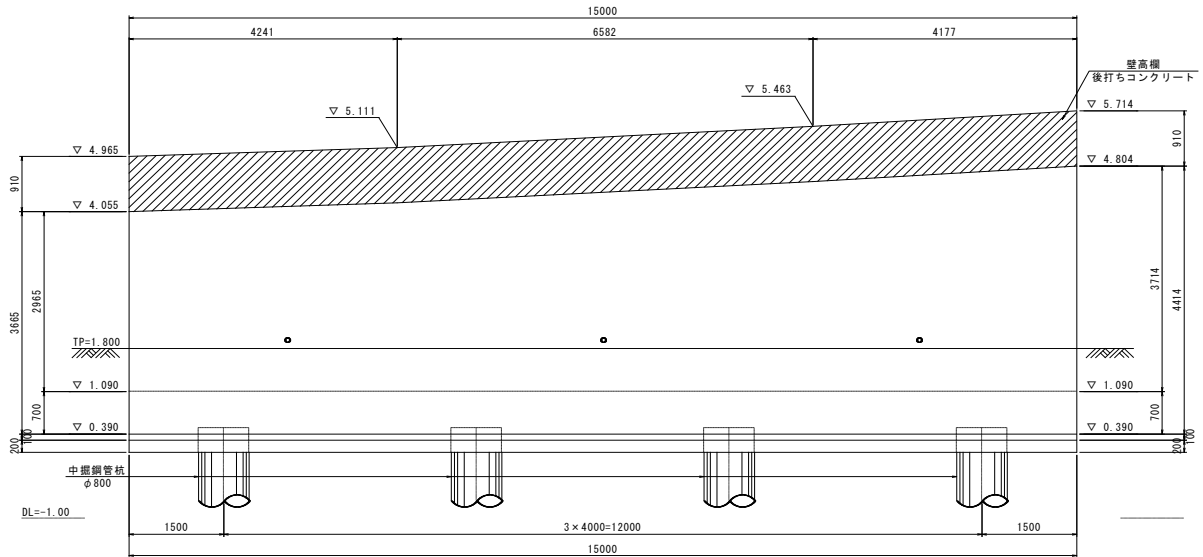
左側側壁 (内側)



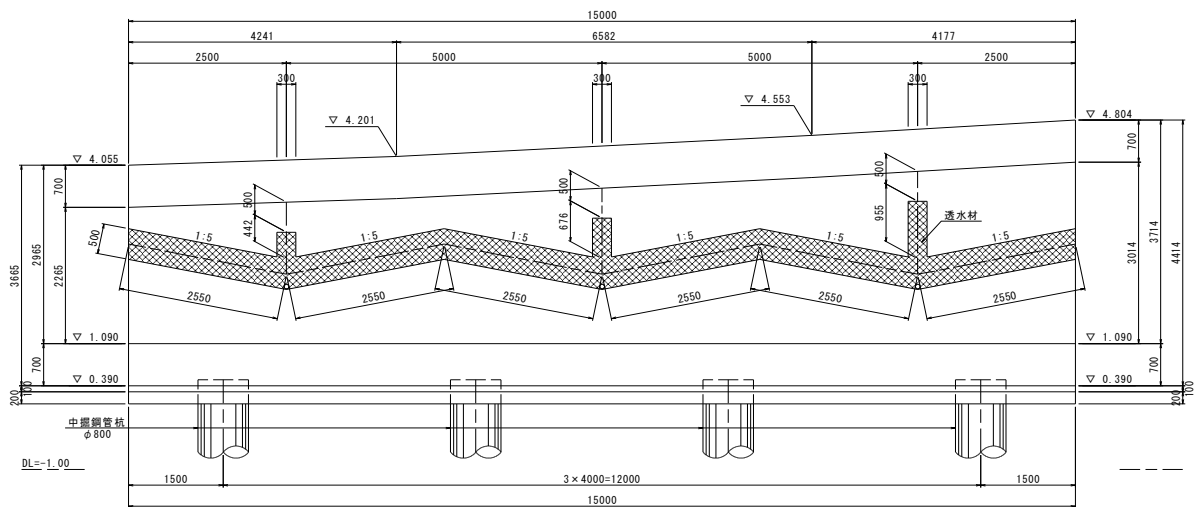
一般計算書

種 別：U型擁壁
 ブロック：D1ブロック
 区 分：

右側側壁 (外側)



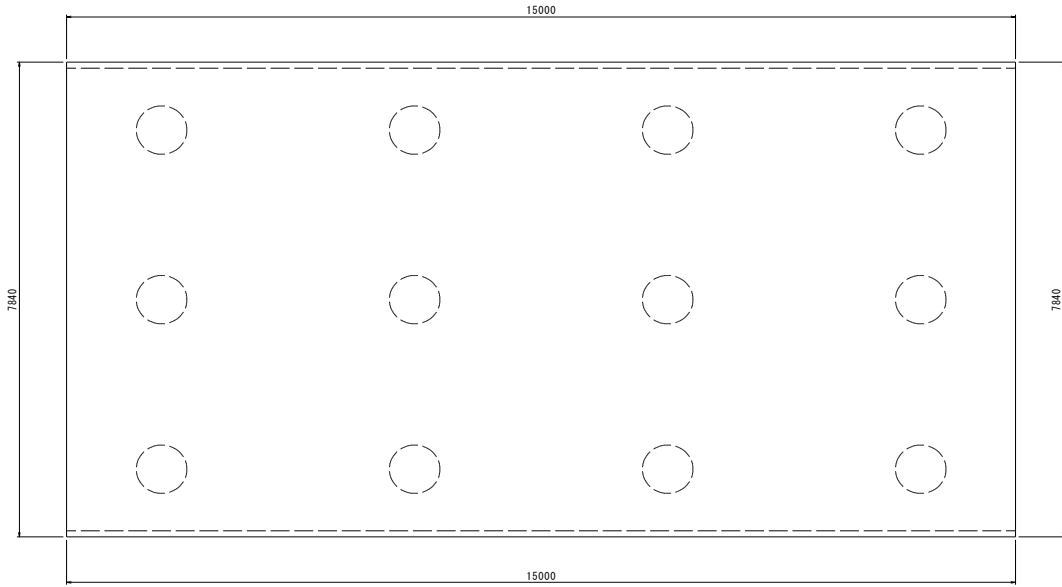
右側側壁 (内側)



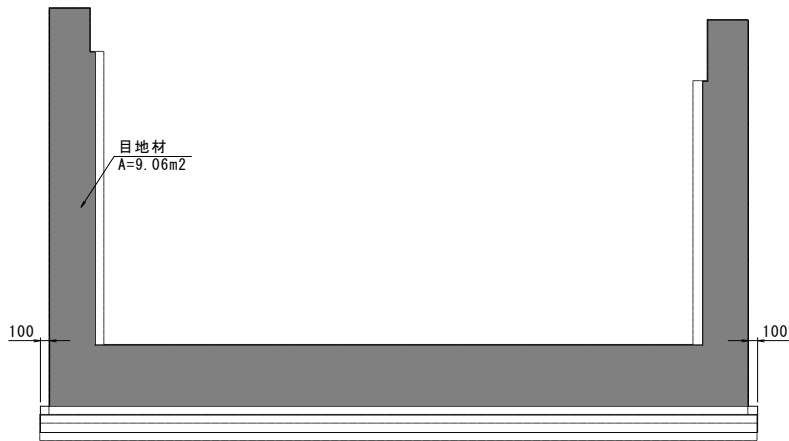
一般計算書

種 別：U型擁壁
ブロック：D1ブロック
区 分：

基礎伏図



終点側 端部



一般計算書

種 別：U型擁壁
 ブロック：D2ブロック
 区 分：

細別／規格	算 式 / 図	数 量																																								
コンクリート 24N/mm2 左側 右側 [控除] 左側 右側 [底版]	$V1 = 1/2 \times (3.850 + 4.750) \times 15.000 \times 0.600 = 38.700$ $V1 = 1/2 \times (3.715 + 4.615) \times 15.000 \times 0.600 = 37.485$ $V3 = 0.500 \times 0.155 \times 15.000 = -1.163$ $V4 = 0.700 \times 0.155 \times 15.000 = -1.628$ $V5 = 15.000 \times 7.640 \times 0.800 = 91.680$	165.074 m3																																								
型枠 一般型枠 左側 起点側端部 右側 起点側端部 [底版]	$A1 = 1/2 \times (3.850 + 4.750) \times 15.000 \times 2 = 129.00$ $A2 = 3.850 \times 0.600 - 0.500 \times 0.155 = 2.23$ $A3 = 1/2 \times (3.715 + 4.615) \times 15.000 \times 2 = 124.95$ $A4 = 3.715 \times 0.600 - 0.700 \times 0.155 = 2.12$ $A5 = (15.000 + 7.640 + 15.000) \times 0.800 = 30.11$	288.41 m2																																								
鉄筋 SD345 (D13) SD345 (D16~D25) SD345 (D29~D32)	鉄筋重量表より <table style="margin-left: auto; margin-right: auto; border: none;"> <tr> <td></td> <td style="text-align: center;">堅壁</td> <td style="text-align: center;">+</td> <td style="text-align: center;">底版</td> <td></td> </tr> <tr> <td>(D13)</td> <td>W1= 0.899</td> <td></td> <td>0.895</td> <td>= 1.794</td> </tr> <tr> <td>(D16)</td> <td>W1= 2.238</td> <td></td> <td>—</td> <td>= 2.238</td> </tr> <tr> <td>(D19)</td> <td>W2= —</td> <td></td> <td>2.245</td> <td>= 2.245</td> </tr> <tr> <td>(D22)</td> <td>W3= 3.067</td> <td></td> <td>—</td> <td>= 3.067</td> </tr> <tr> <td>(D25)</td> <td>W4= —</td> <td></td> <td>—</td> <td></td> </tr> <tr> <td>(D29)</td> <td>W1= —</td> <td></td> <td>5.238</td> <td>= 5.238</td> </tr> <tr> <td>(D32)</td> <td>W2= —</td> <td></td> <td>—</td> <td></td> </tr> </table>		堅壁	+	底版		(D13)	W1= 0.899		0.895	= 1.794	(D16)	W1= 2.238		—	= 2.238	(D19)	W2= —		2.245	= 2.245	(D22)	W3= 3.067		—	= 3.067	(D25)	W4= —		—		(D29)	W1= —		5.238	= 5.238	(D32)	W2= —		—		7.550 t 5.238 t
	堅壁	+	底版																																							
(D13)	W1= 0.899		0.895	= 1.794																																						
(D16)	W1= 2.238		—	= 2.238																																						
(D19)	W2= —		2.245	= 2.245																																						
(D22)	W3= 3.067		—	= 3.067																																						
(D25)	W4= —		—																																							
(D29)	W1= —		5.238	= 5.238																																						
(D32)	W2= —		—																																							
均しコンクリート 18N/mm2以上 t=10cm	$A = 15.000 \times 7.840 = 117.600$ $(V = 117.6 \times 0.10 = 11.76m^3)$	117.600 m2																																								
型枠 均しコンクリート型枠	$A = (15.000 \times 2 + 7.840 + 0.100 \times 2) \times 0.10 = 3.80$	3.80 m2																																								

一般計算書

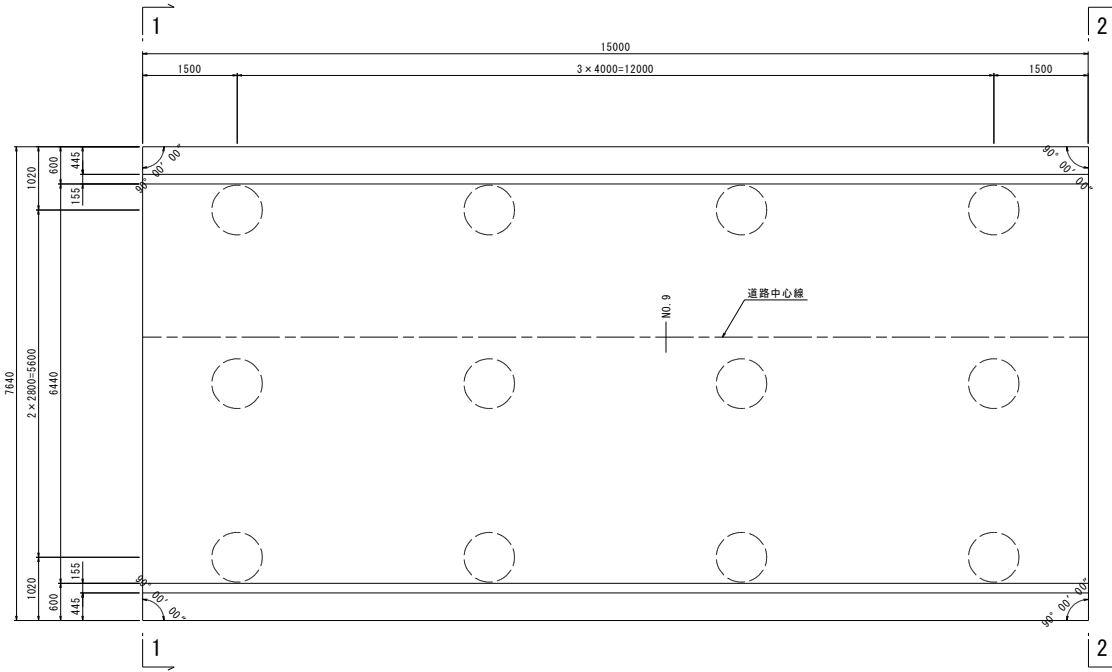
種 別：U型擁壁
 ブロック：D2ブロック
 区 分：

細別／規格	算 式 / 図	数 量
基礎材 RC-40, t=200	$A = 15.000 \times 7.840 - \pi / 4 \times 0.800^2 \times 12 \text{本} = 111.568$	111.57 m ²
目地材 t=20mm 終点側端部	$A = \text{根拠図より } 11.55 \text{m}^2 = 11.55$	11.6 m ²
水抜孔 VP φ75 L=0.612m	L= 6本	6 本
透水材 幅300 幅500	$L = 1.441 + 1.741 + 2.041 + 1.256 + 1.550 + 1.856 = 9.89$ $L = 2.550 \times 12 = 30.60$	40.5 m
足場工 枠組, H≤30m 左側 右側	$A1 = 1/2 \times (3.850 + 4.750) \times 15.000 \times 2 = 129.00$ $A2 = 1/2 \times (3.715 + 4.615) \times 15.000 \times 2 = 124.95$	254.0 掛m ²

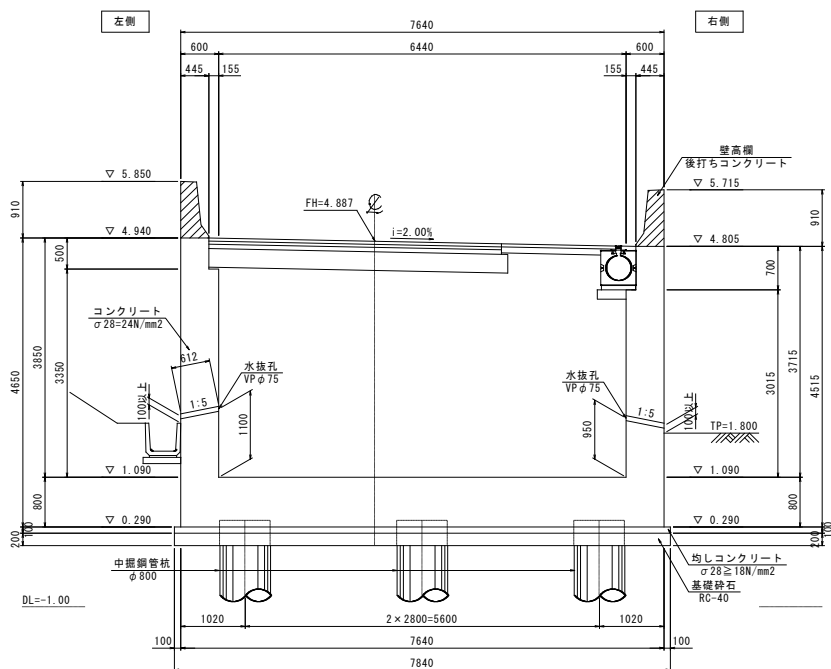
一般計算書

種 別 : U型擁壁
 ブロック : D2ブロック
 区 分 :

平 面 図



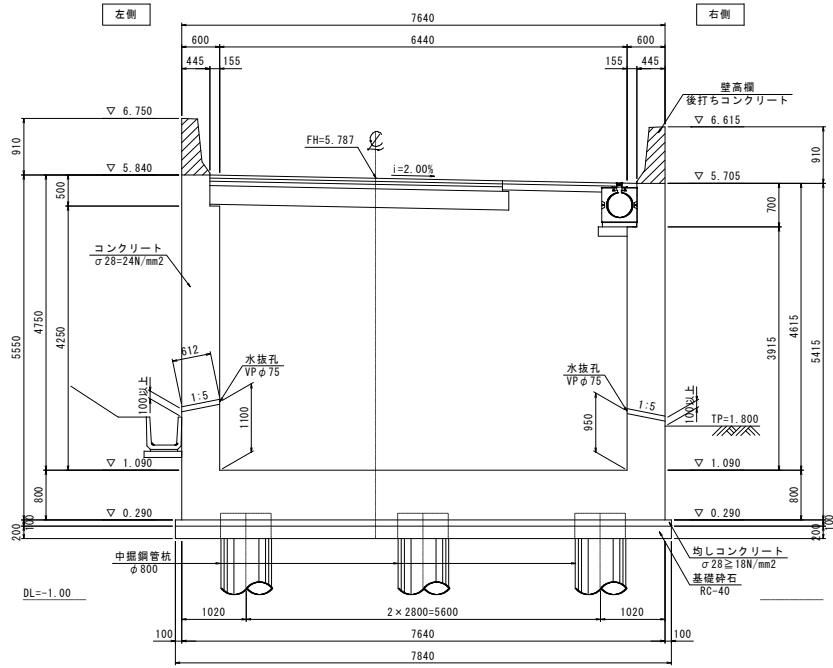
1-1断面



一般計算書

種 別：U型擁壁
 ブロック：D2ブロック
 区 分：

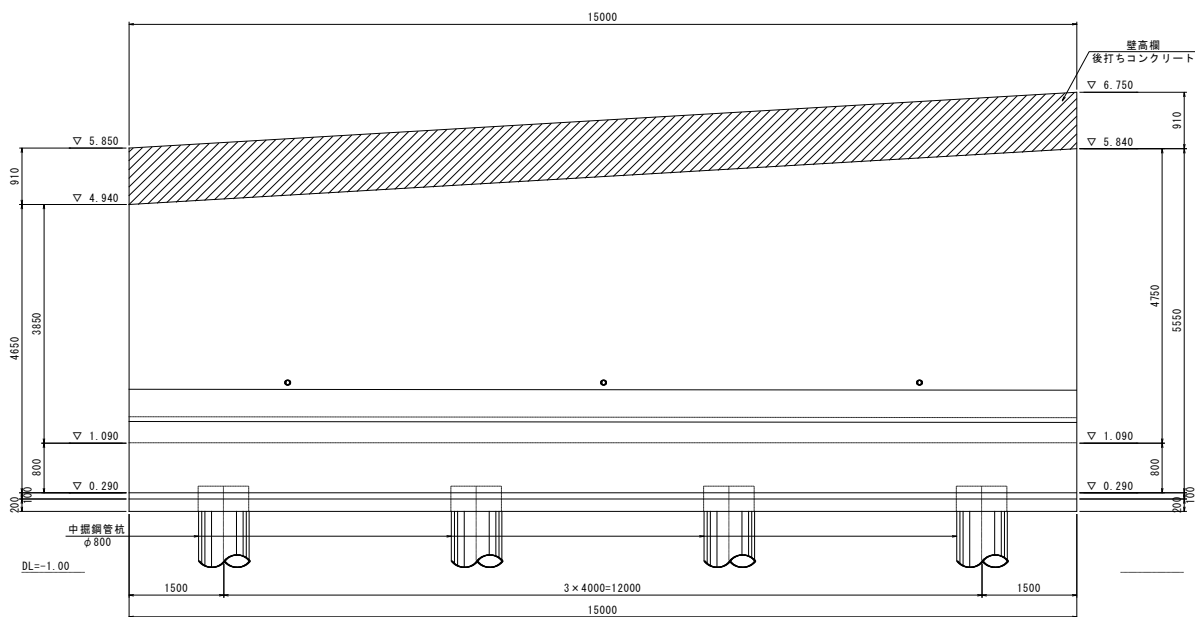
2-2断面



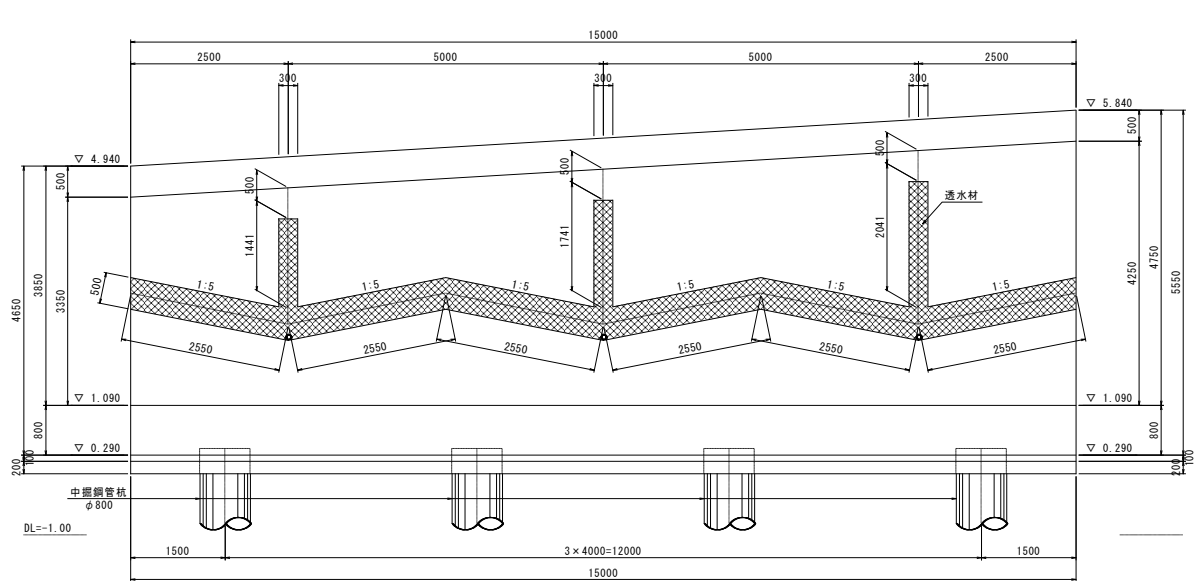
一般計算書

種 別：U型擁壁
 ブロック：D2ブロック
 区 分：

左側側壁 (外側)



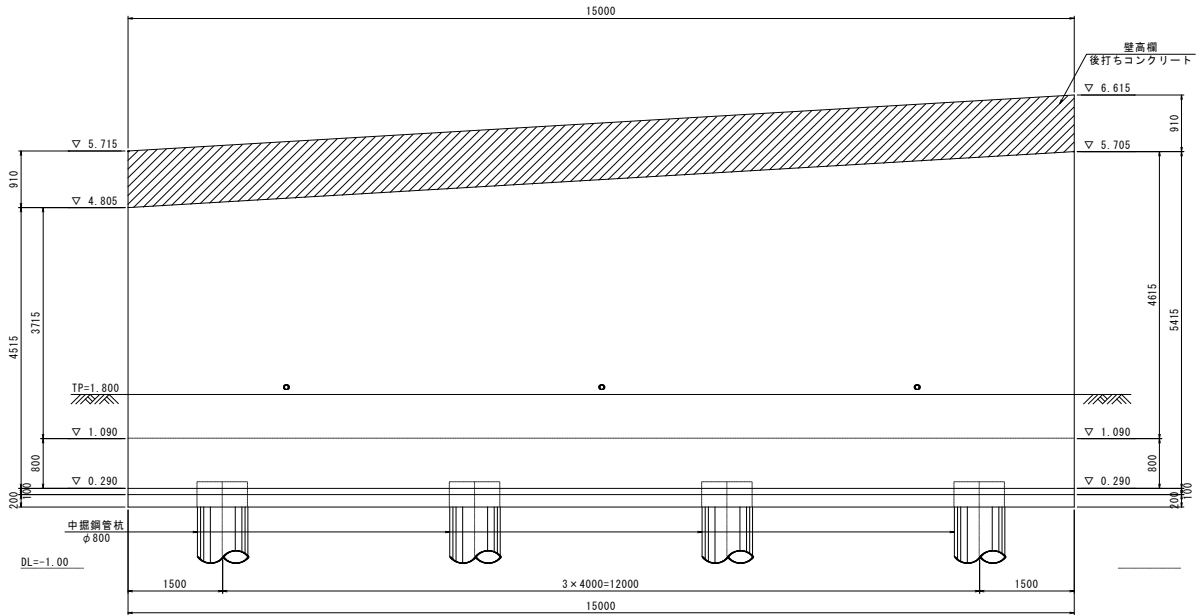
左側側壁 (内側)



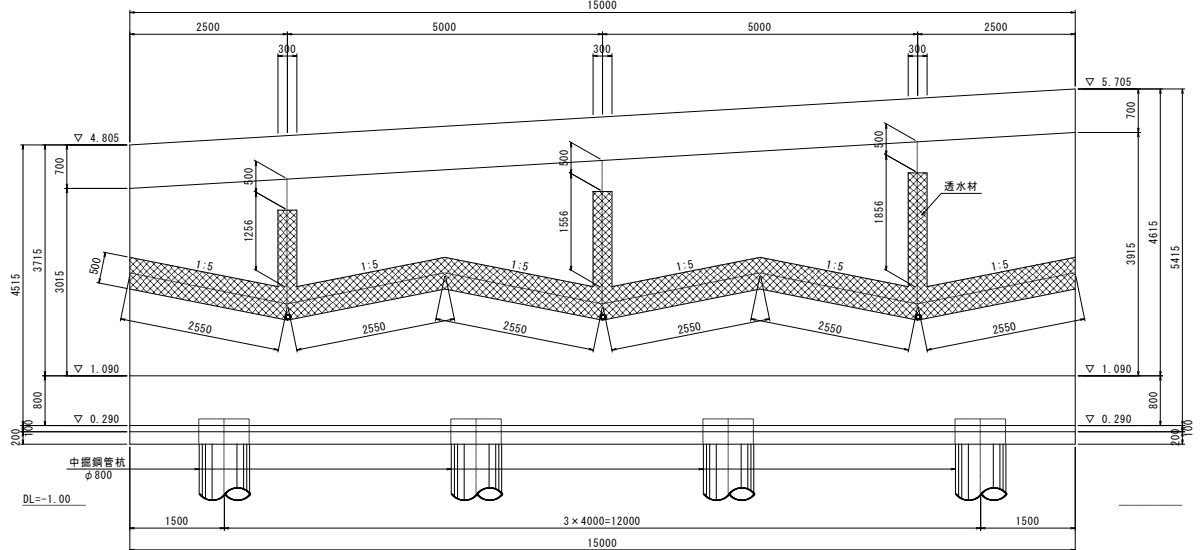
一般計算書

種 別：U型擁壁
 ブロック：D2ブロック
 区 分：

右側側壁 (外側)



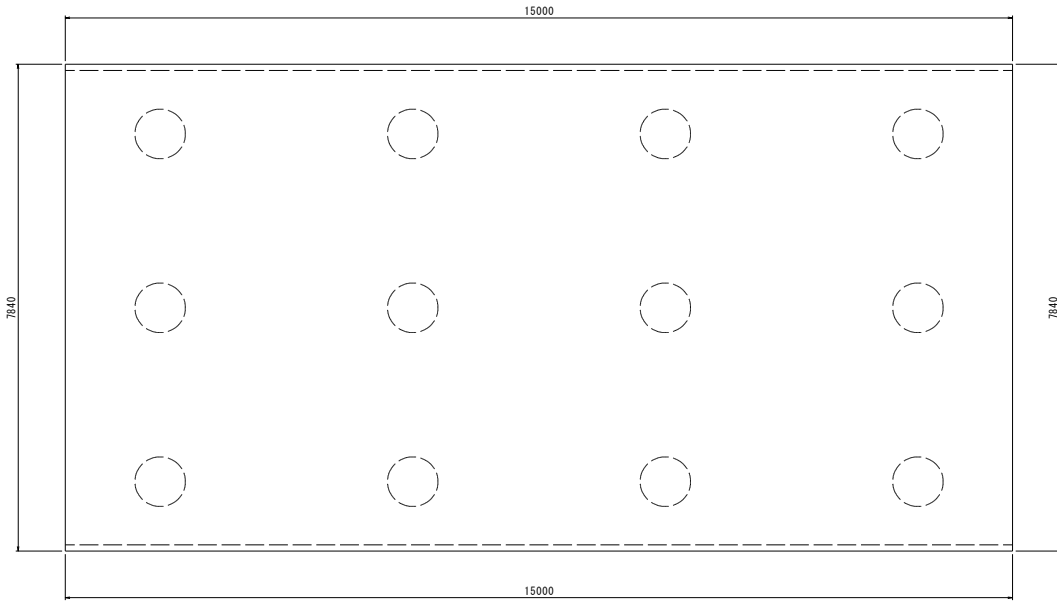
右側側壁 (内側)



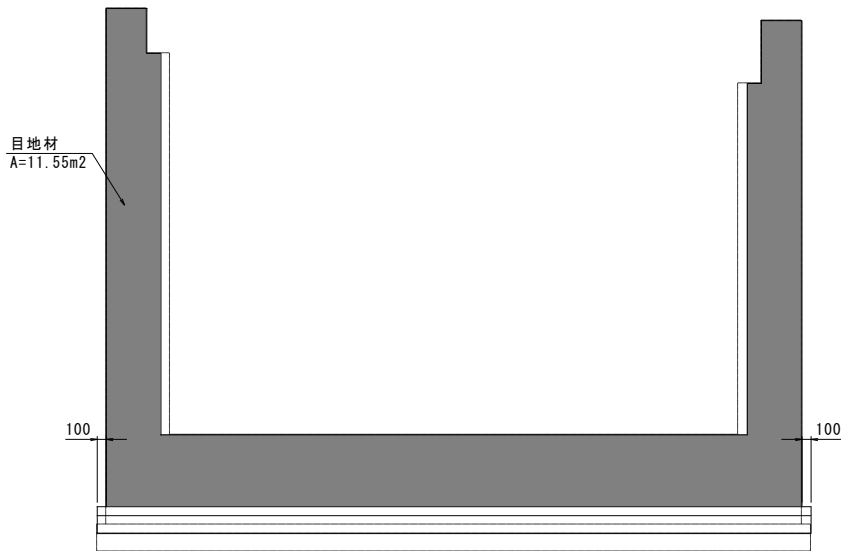
一般計算書

種 別：U型擁壁
ブロック：D2ブロック
区 分：

基礎伏図



終点側 端部



一般計算書

種 別：U型擁壁
 ブロック：D3ブロック
 区 分：

細別／規格	算 式 / 図	数 量																																								
コンクリート 24N/mm ²	[側壁] 左側 $V1 = 1/2 \times (4.751 + 5.651) \times 15.000 \times 0.700 = 54.611$ 右側 $V2 = 1/2 \times (4.616 + 5.516) \times 15.000 \times 0.700 = 53.193$ [控除] 左側 $V3 = 0.500 \times 0.255 \times 15.000 = -1.913$ 右側 $V4 = 0.700 \times 0.255 \times 15.000 = -2.678$ [底版] $V5 = 15.000 \times 7.640 \times 1.000 = 114.600$	217.813 m ³																																								
型枠 一般型枠	[側壁] 左側 $A1 = 1/2 \times (4.751 + 5.651) \times 15.000 \times 2 = 156.03$ 起点側端部 $A2 = 4.751 \times 0.700 - 0.500 \times 0.255 = 3.20$ 右側 $A3 = 1/2 \times (4.616 + 5.516) \times 15.000 \times 2 = 151.98$ 起点側端部 $A4 = 4.616 \times 0.700 - 0.700 \times 0.255 = 3.05$ [底版] $A5 = (15.000 + 7.640 + 15.000) \times 1.000 = 37.64$ [終点側端部] A6= 根拠図より 0.04m ² = 0.04	351.94 m ²																																								
鉄筋	鉄筋重量表より <table style="margin-left: auto; margin-right: auto; border: none;"> <tr> <td></td> <td style="text-align: center;">堅壁</td> <td></td> <td style="text-align: center;">底版</td> <td></td> </tr> <tr> <td style="text-align: center;">SD345(D13)</td> <td style="text-align: center;">(D13) W1= 1.037</td> <td style="text-align: center;">+</td> <td style="text-align: center;">0.950</td> <td style="text-align: center;">= 1.987</td> </tr> <tr> <td style="text-align: center;">SD345(D16~D25)</td> <td style="text-align: center;">(D16) W1= 2.794</td> <td></td> <td style="text-align: center;">—</td> <td style="text-align: center;">= 2.794</td> </tr> <tr> <td></td> <td style="text-align: center;">(D19) W2= —</td> <td></td> <td style="text-align: center;">2.203</td> <td style="text-align: center;">= 2.203</td> </tr> <tr> <td></td> <td style="text-align: center;">(D22) W3= —</td> <td></td> <td style="text-align: center;">—</td> <td></td> </tr> <tr> <td></td> <td style="text-align: center;">(D25) W4= 5.128</td> <td></td> <td style="text-align: center;">—</td> <td style="text-align: center;">= 5.128</td> </tr> <tr> <td style="text-align: center;">SD345(D29~D32)</td> <td style="text-align: center;">(D29) W1= —</td> <td></td> <td style="text-align: center;">—</td> <td></td> </tr> <tr> <td></td> <td style="text-align: center;">(D32) W2= —</td> <td></td> <td style="text-align: center;">6.467</td> <td style="text-align: center;">= 6.467</td> </tr> </table>		堅壁		底版		SD345(D13)	(D13) W1= 1.037	+	0.950	= 1.987	SD345(D16~D25)	(D16) W1= 2.794		—	= 2.794		(D19) W2= —		2.203	= 2.203		(D22) W3= —		—			(D25) W4= 5.128		—	= 5.128	SD345(D29~D32)	(D29) W1= —		—			(D32) W2= —		6.467	= 6.467	1.987 t 10.125 t 6.467 t
	堅壁		底版																																							
SD345(D13)	(D13) W1= 1.037	+	0.950	= 1.987																																						
SD345(D16~D25)	(D16) W1= 2.794		—	= 2.794																																						
	(D19) W2= —		2.203	= 2.203																																						
	(D22) W3= —		—																																							
	(D25) W4= 5.128		—	= 5.128																																						
SD345(D29~D32)	(D29) W1= —		—																																							
	(D32) W2= —		6.467	= 6.467																																						
均しコンクリート 18N/mm ² 以上 t=10cm	$A = 15.000 \times 7.840 = 117.600$ $(V = 117.6 \times 0.10 = 11.76\text{m}^3)$	117.600 m ²																																								

一般計算書

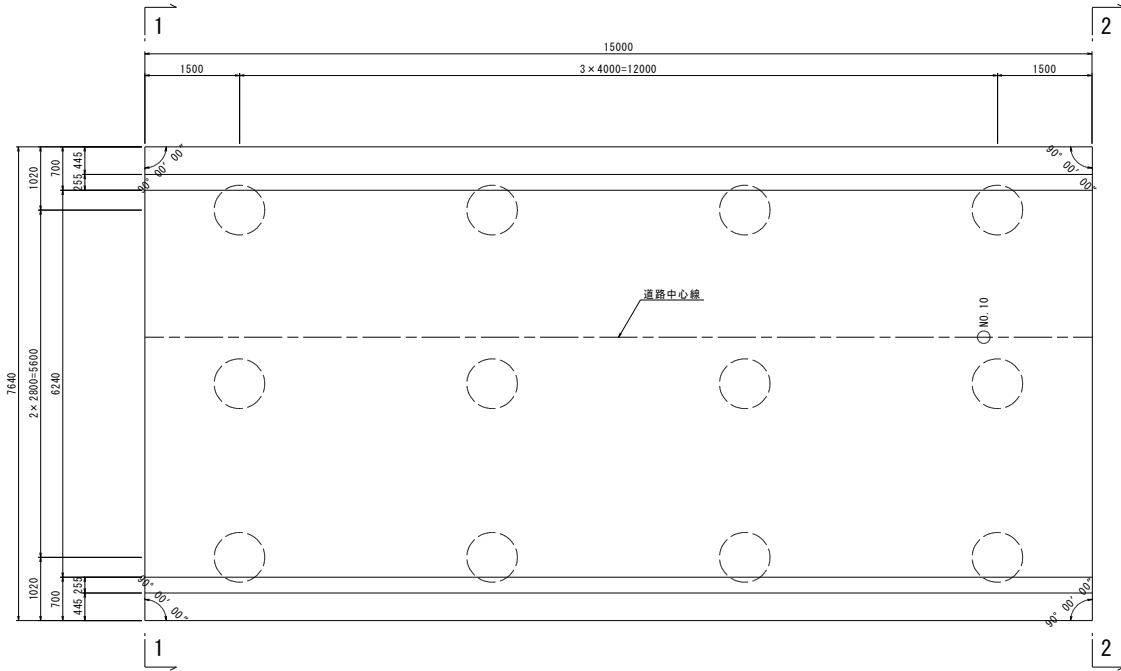
種 別：U型擁壁
 ブロック：D3ブロック
 区 分：

細別／規格	算 式 / 図	数 量
型枠 均しコンクリート型枠	起点側 終点側 $A = (15.000 \times 2 + 7.840 + 0.100 \times 2) \times 0.10 = 3.80$	3.80 m ²
基礎材 RC-40, t=200	$A = 15.000 \times 7.840 - \pi / 4 \times 0.800^2 \times 12本 = 111.568$	111.57 m ²
目地材 t=20mm 終点側端部	A= 根拠図より 15.11m ² = 15.11	15.1 m ²
水抜孔 VP φ75 L=0.714m	L= 6本	6 本
透水材 幅300 幅500	$L = 2.342 + 2.642 + 2.942 + 2.157 + 2.457 + 2.757 = 15.30$ $L = 2.550 \times 12 = 30.60$	45.9 m
足場工 枠組, H≤30m 左側 右側	$A1 = 1/2 \times (4.751 + 5.651) \times 15.000 \times 2 = 156.03$ $A2 = 1/2 \times (4.616 + 5.516) \times 15.000 \times 2 = 151.98$	308.0 掛m ²

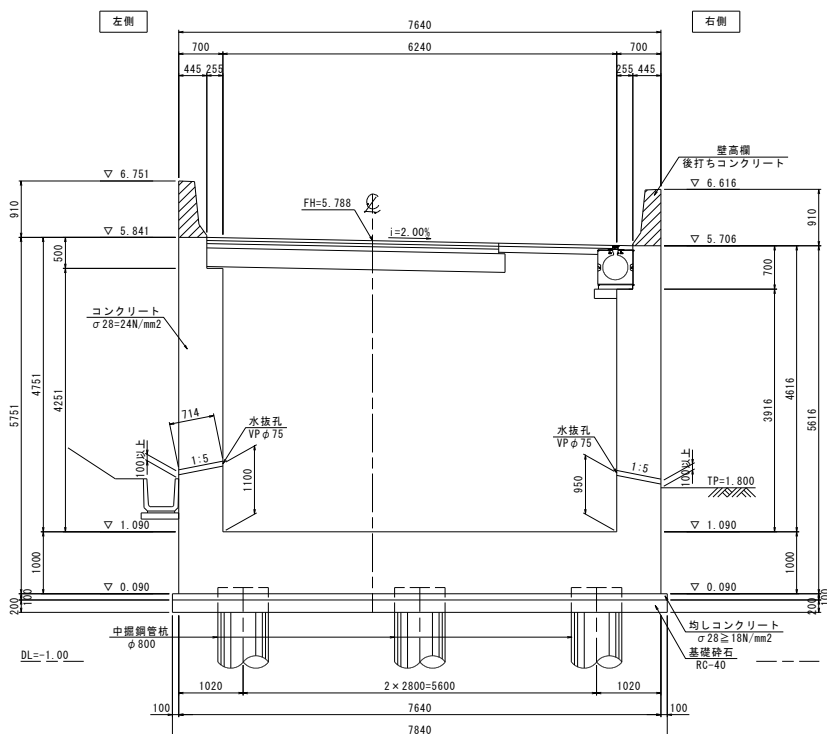
一般計算書

種別：U型擁壁
ブロック：D3ブロック
区分：

平面図



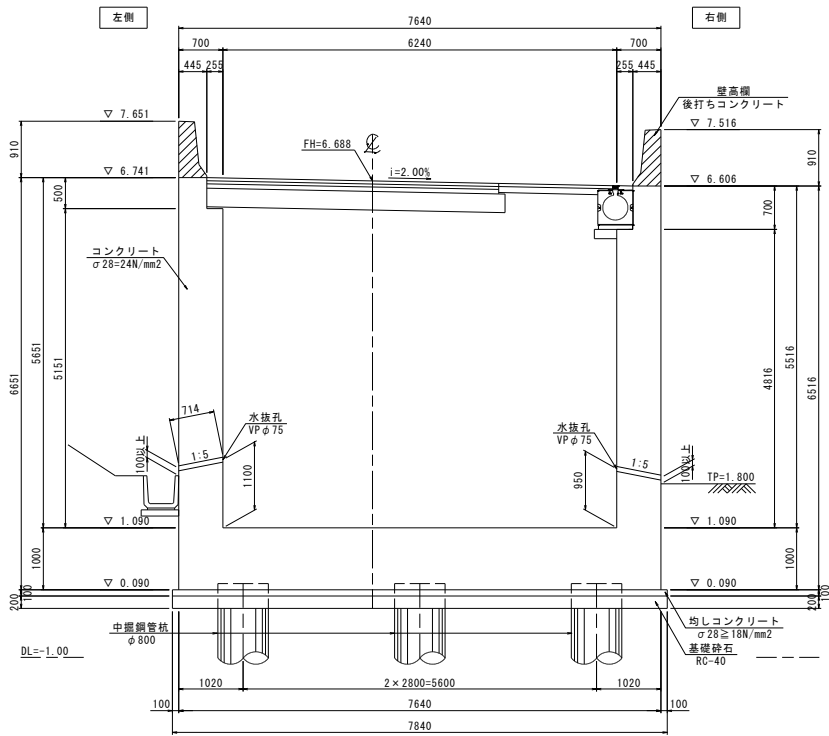
1-1断面



一般計算書

種 別 : U型擁壁
 ブロック : D3ブロック
 区 分 :

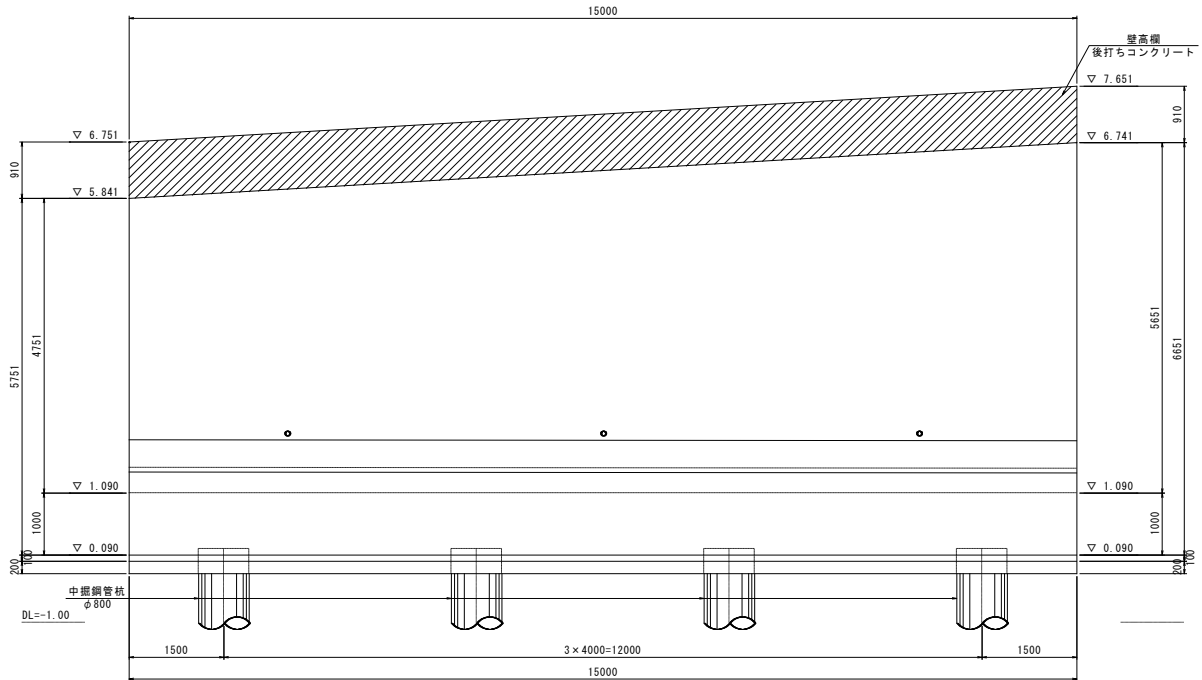
2-2断面



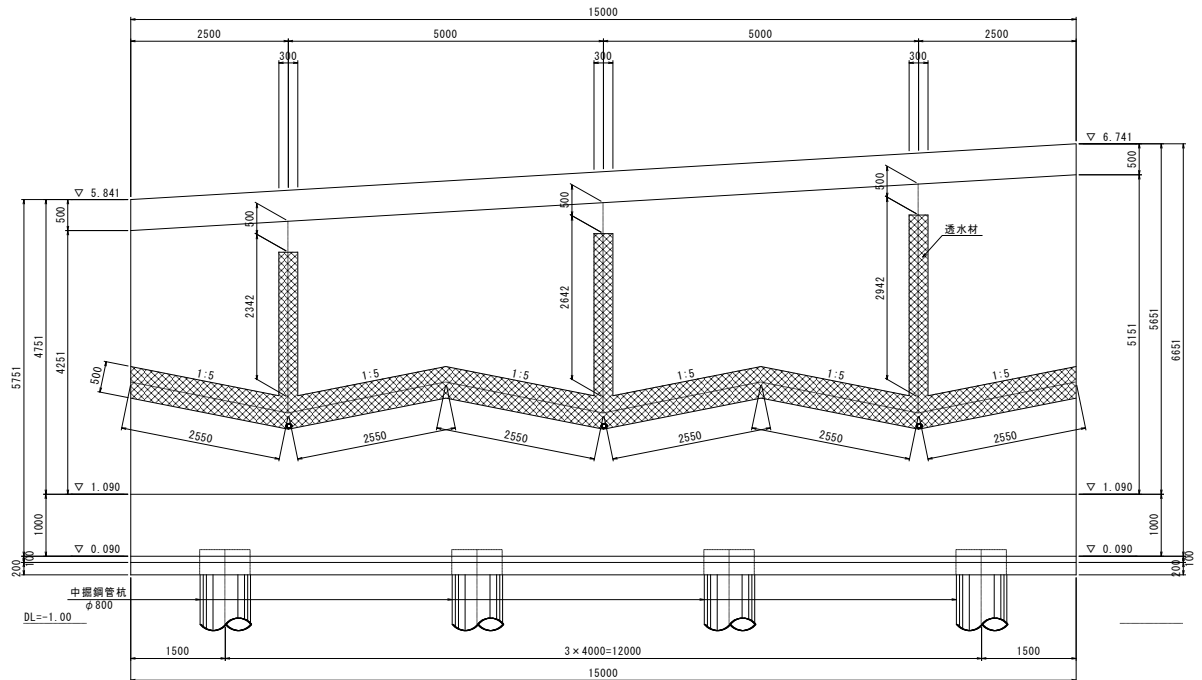
一般計算書

種 別：U型擁壁
 ブロック：D3ブロック
 区 分：

左側側壁 (外側)



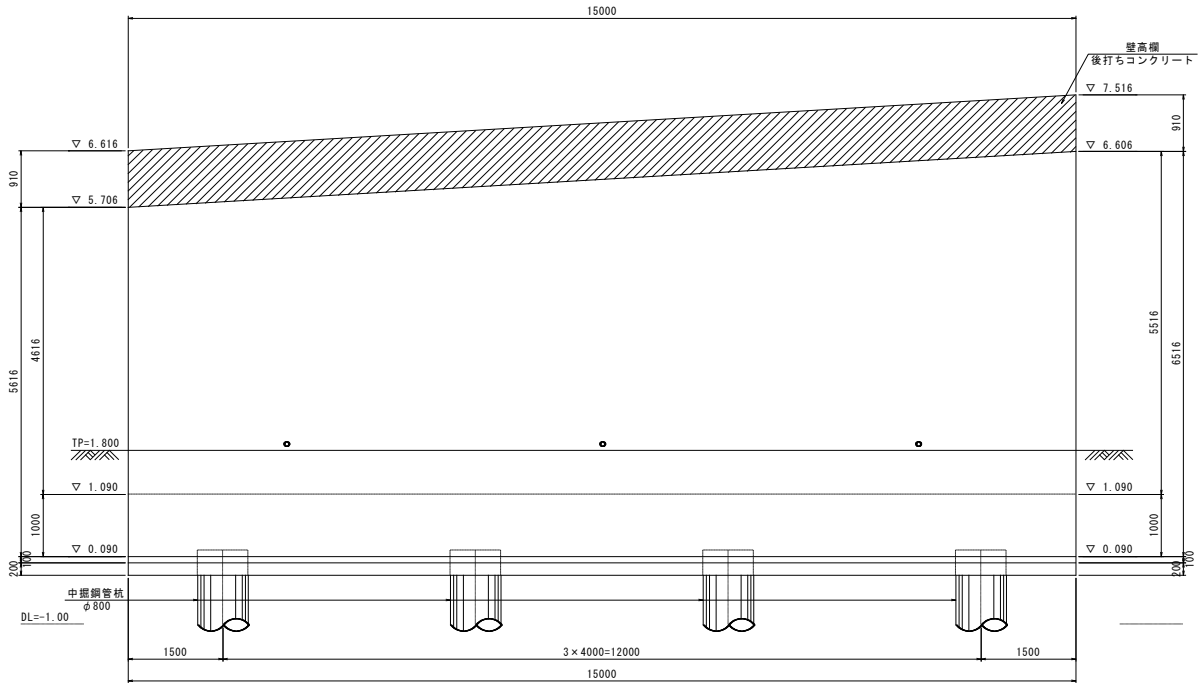
左側側壁 (内側)



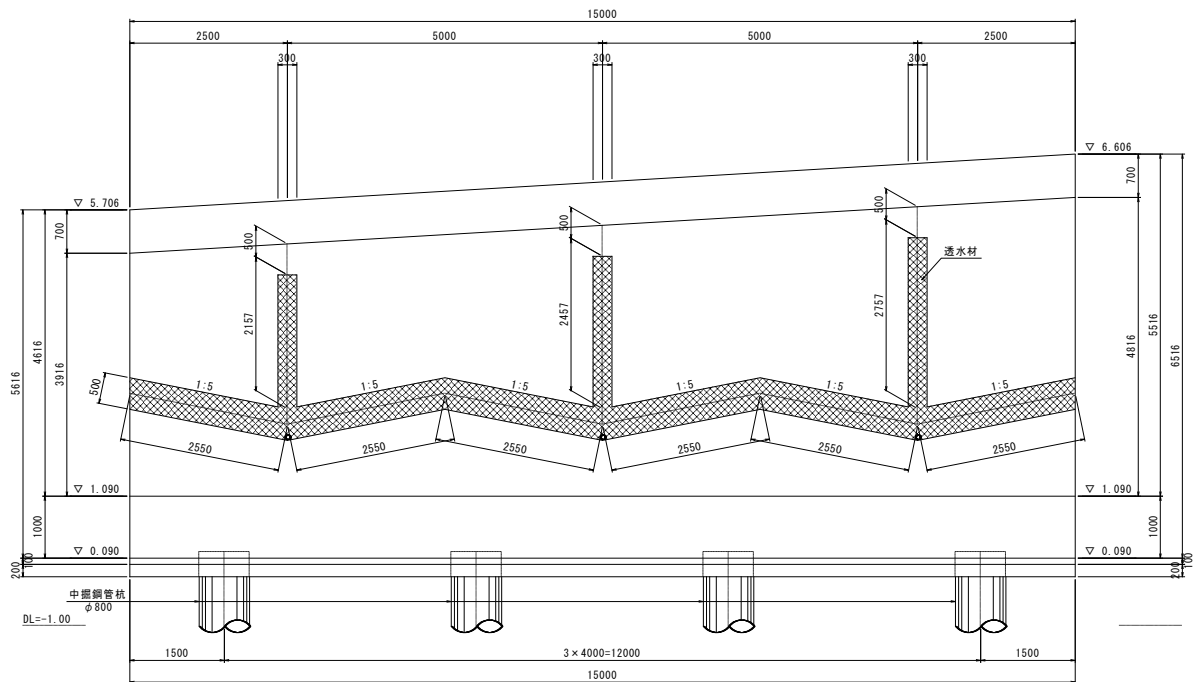
一般計算書

種 別：U型擁壁
 ブロック：D3ブロック
 区 分：

右側側壁 (外側)



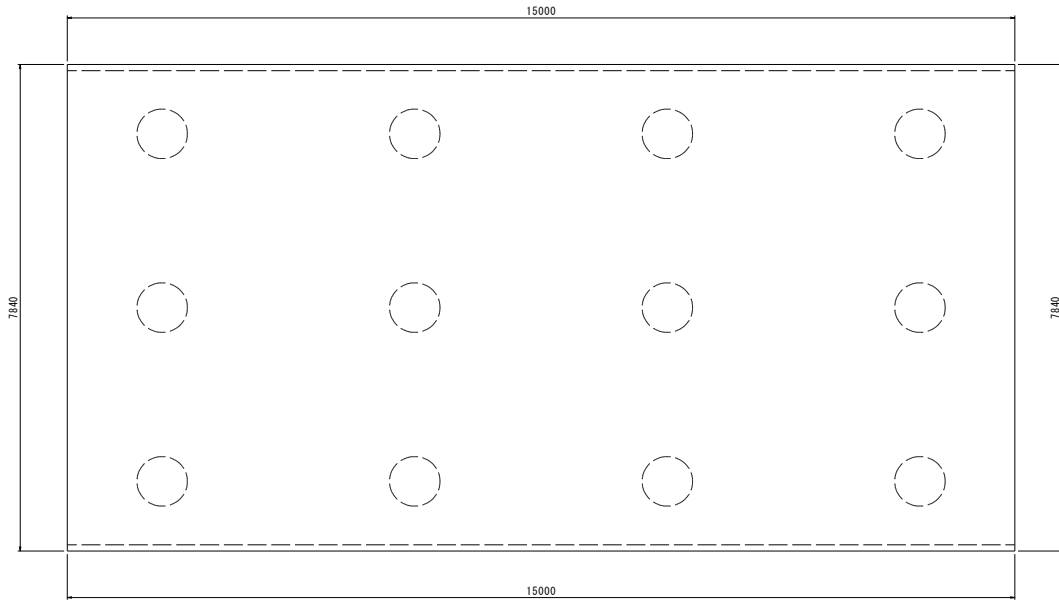
右側側壁 (内側)



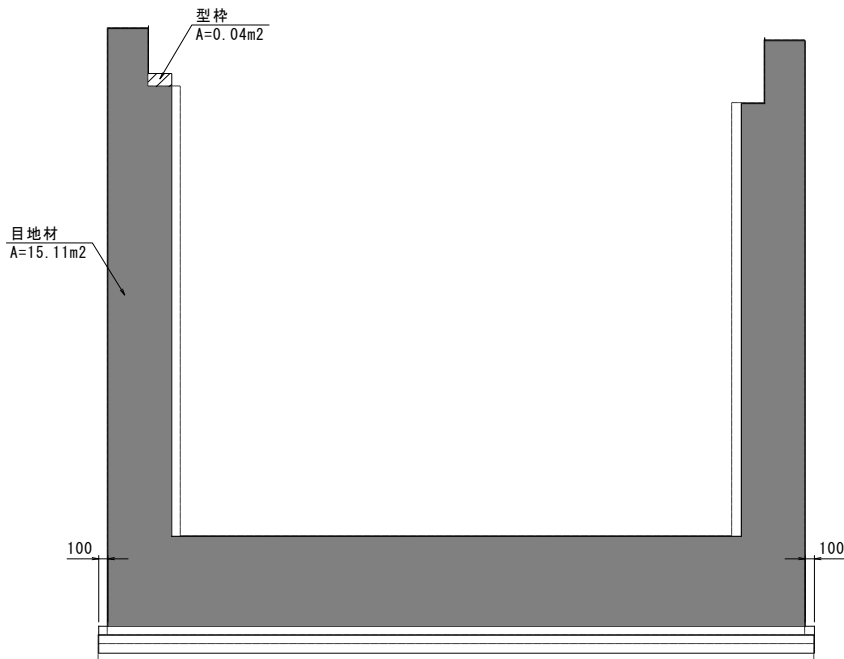
一般計算書

種 別 : U型擁壁
ブロック : D3ブロック
区 分 :

基礎伏図



終点側 端部



一般計算書

種 別：U型擁壁
 ブロック：D4ブロック
 区 分：

細別／規格	算 式 / 図	数 量
コンクリート 24N/mm ²	[側壁] 左側 $V1 = 1/2 \times (5.652 + 6.552) \times 15.000 \times 0.800 = 73.224$ 右側 $V1 = 1/2 \times (5.517 + 6.417) \times 15.000 \times 0.800 + 6.438 \times 0.700 \times 0.800 = 75.209$ [控除] 左側 $V3 = 0.650 \times 0.355 \times 15.000 = -3.461$ 右側 $V4 = 0.700 \times 0.355 \times 14.200 = -3.529$ [底版] $V5 = 15.000 \times 7.640 \times 1.100 = 126.060$	267.503 m ³
型枠 一般型枠	[側壁] 左側 $A1 = 1/2 \times (5.652 + 6.552) \times 15.000 \times 2 = 183.06$ 起点側端部 $A2 = 5.652 \times 0.800 - 0.650 \times 0.355 = 4.29$ 右側 $A3 = 1/2 \times (5.517 + 6.417) \times 15.000 + 1/2 \times (5.517 + 6.369) \times 14.200 + 6.438 \times 0.800 + 1/2 \times (6.438 + 6.369) \times 0.700 = 183.53$ 起点側端部 $A4 = 5.517 \times 0.800 - 0.700 \times 0.355 = 4.17$ [底版] $A5 = (15.000 + 7.640 + 15.000) \times 1.100 = 41.40$ [終点側端部] $A6 = \text{根拠図より } 0.03\text{m}^2 + 1.71\text{m}^2 + 0.04\text{m}^2 + 7.29\text{m}^2 = 9.07$	425.52 m ²
鉄筋	鉄筋重量表より	
SD345 (D13)	堅壁 底版 (D13) $W1 = 1.251 + 1.020 = 2.271$	2.271 t
SD345 (D16～D25)	(D16) $W1 = \text{—}$ — (D19) $W2 = 1.790 + 2.203 = 3.993$ (D22) $W3 = 4.271 = 4.271$ (D25) $W4 = \text{—} = \text{—}$	8.264 t
SD345 (D29～D32)	(D29) $W1 = 7.713 = 7.713$ (D32) $W2 = \text{—} + 6.325 = 6.325$	14.038 t
均しコンクリート	$A = 15.000 \times 7.840 = 117.600$ (V=117.6×0.10=11.76m ³)	117.600 m ²
18N/mm ² 以上 t=10cm		

一般計算書

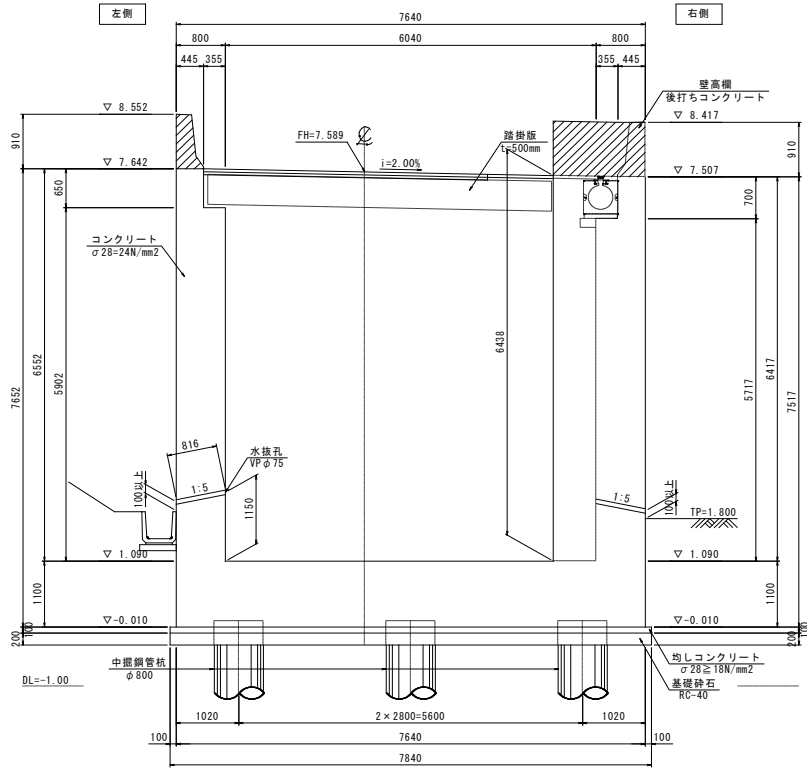
種 別：U型擁壁
 ブロック：D4ブロック
 区 分：

細別／規格	算 式 / 図	数 量
型枠 均しコンクリート型枠	起点側 終点側 $A = (15.000 \times 2 + 7.840 + 0.920) \times 0.10 = 3.88$	3.88 m ²
基礎材 RC-40, t=200	$A = 15.000 \times 7.840 - \pi / 4 \times 0.800^2 \times 15 \text{本} = 110.060$	110.06 m ²
目地材 t=20mm 終点側端部	A= 根拠図より 13.98m ² = 13.98	14.0 m ²
水抜孔 VP φ75 L=0.816m	L= 6本	6 本
透水材 幅300 幅500	$L = 3.043 + 3.343 + 3.643 + 3.058 + 3.358 + 3.658 = 20.10$ $L = 2.550 \times 11 + 1.734 = 29.78$	49.9 m
足場工 枠組, H ≤ 30m 左側 右側	$A_2 = 1/2 \times (5.652 + 6.552) \times 15.000 \times 2 = 183.06$ $A_4 = 1/2 \times (5.517 + 6.417) \times 15.000 \times 2 = 179.01$	362.1 掛m ²

一般計算書

種 別：U型擁壁
 ブロック：D4ブロック
 区 分：

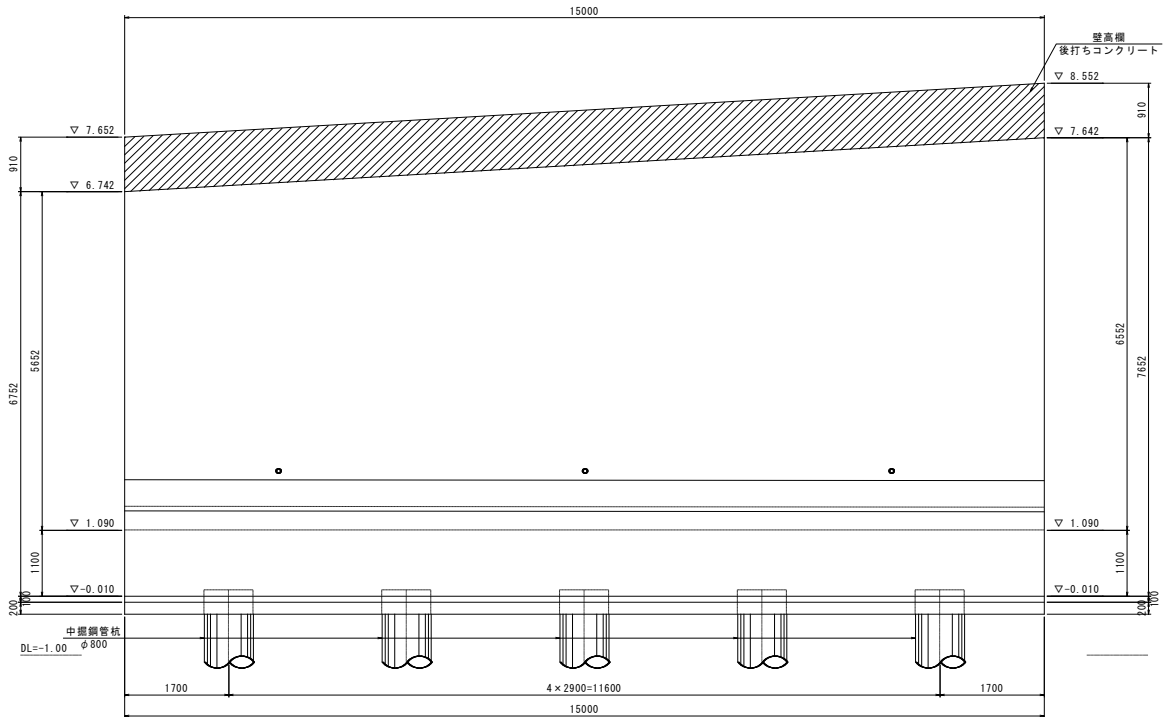
2-2断面



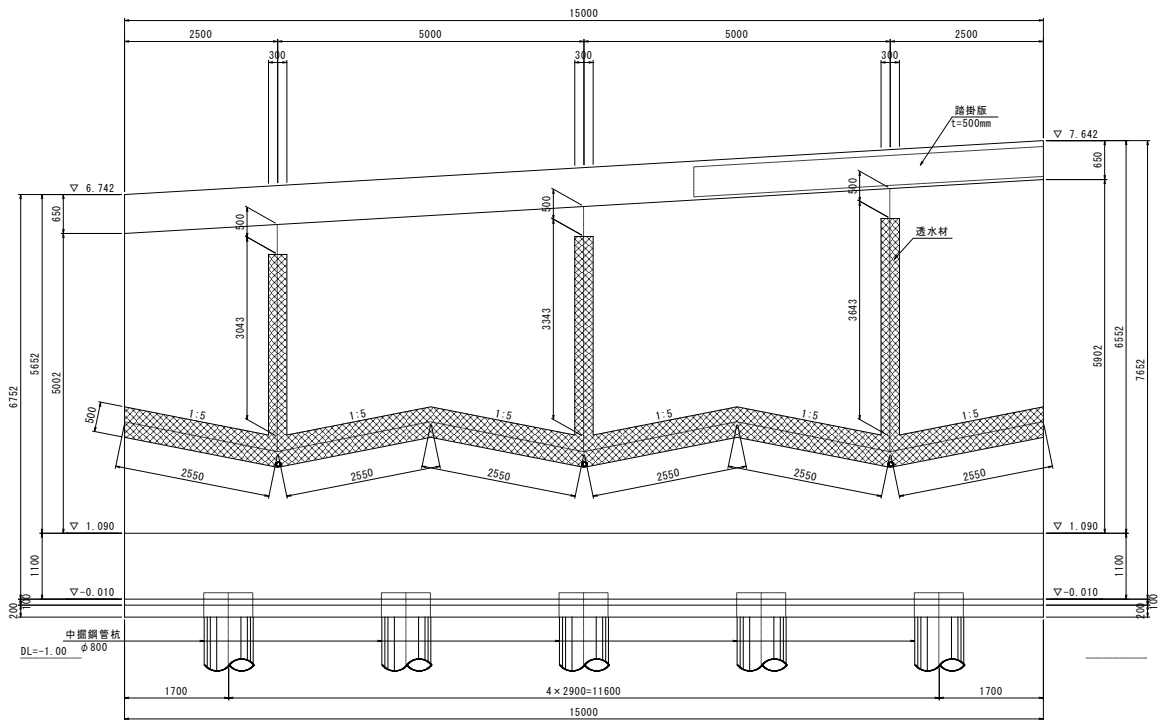
一般計算書

種 別 : U型擁壁
ブロック : D4ブロック
区 分 :

左側側壁 (外側)



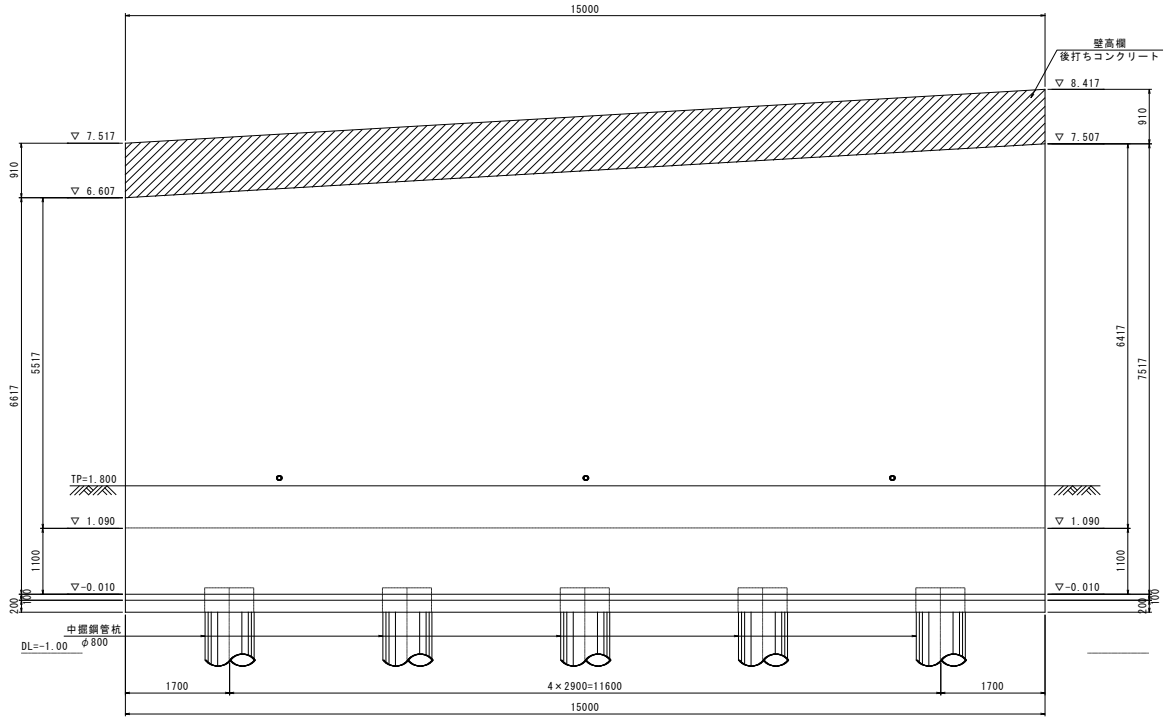
左側側壁 (内側)



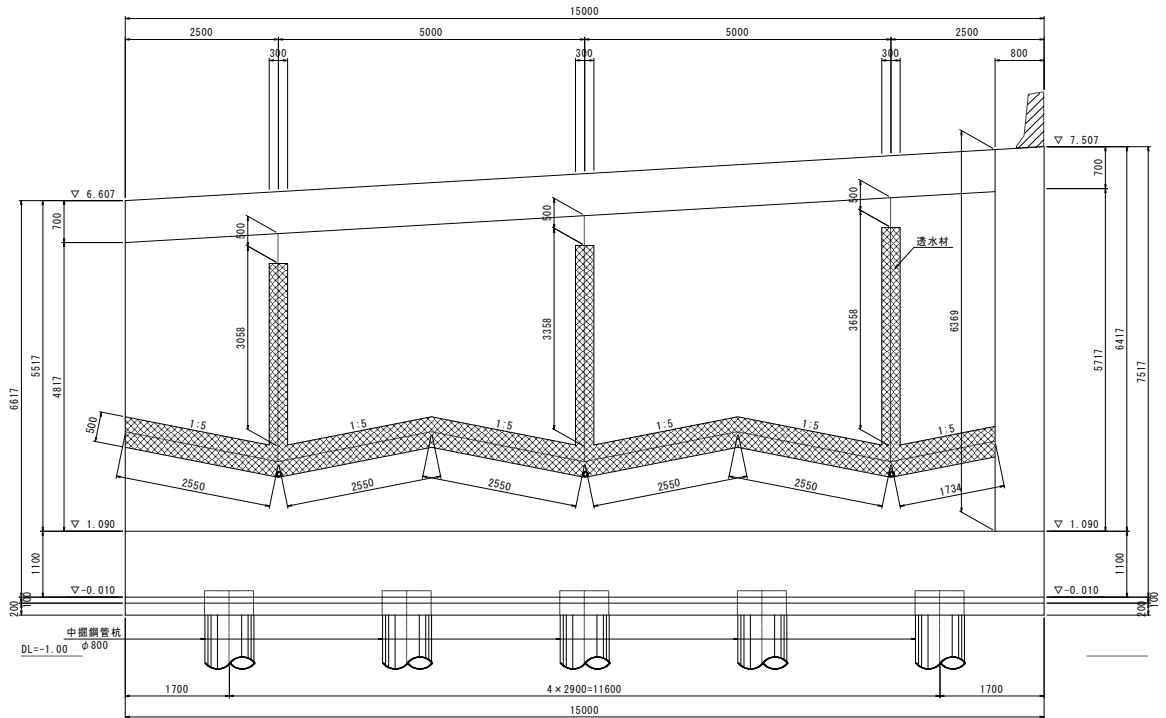
一般計算書

種 別 : U型擁壁
 ブロック : D4ブロック
 区 分 :

右側側壁 (外側)



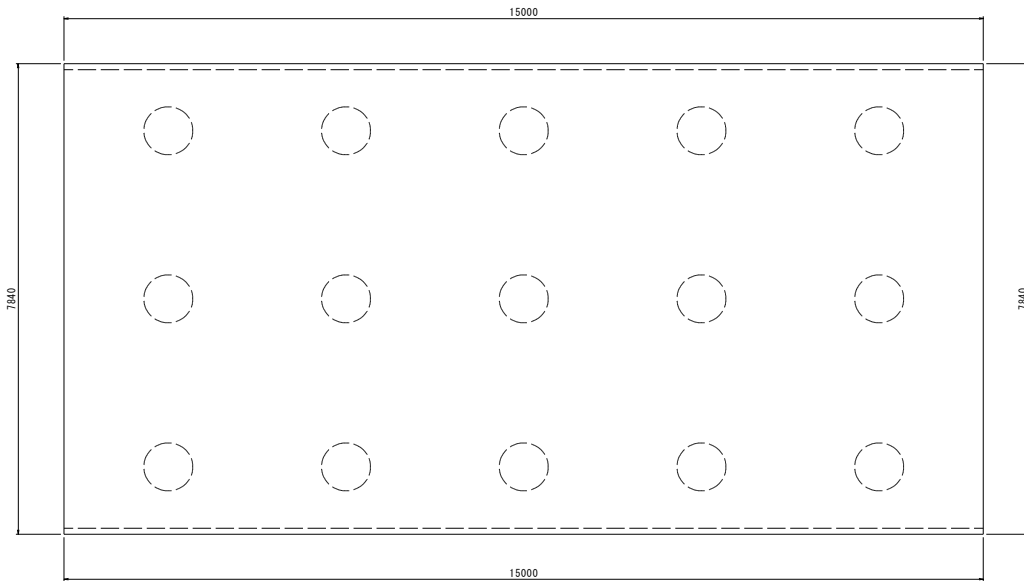
右側側壁 (内側)



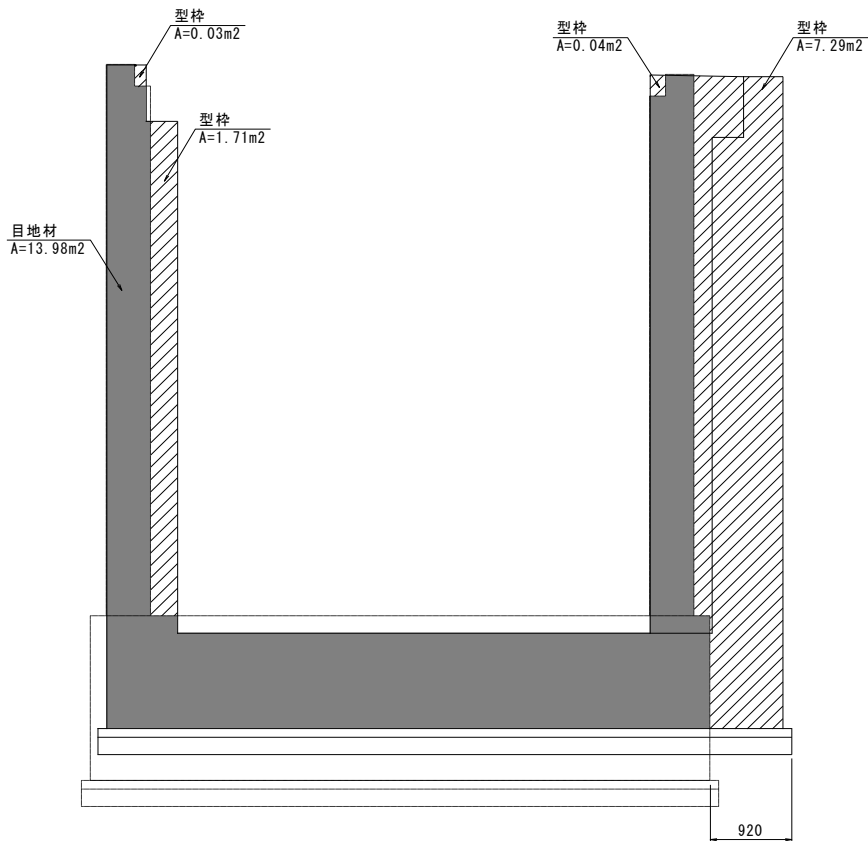
一般計算書

種 別 : U型擁壁
ブロック : D4ブロック
区 分 :

基礎伏図



起点側 端部



一般計算書

種 別：排水構造物工
ブロック：
区 分：

細別／規格	算 式 / 図	数 量
路側排水溝	$L = 60.060 - 0.800 = 59.26$	59.3 m

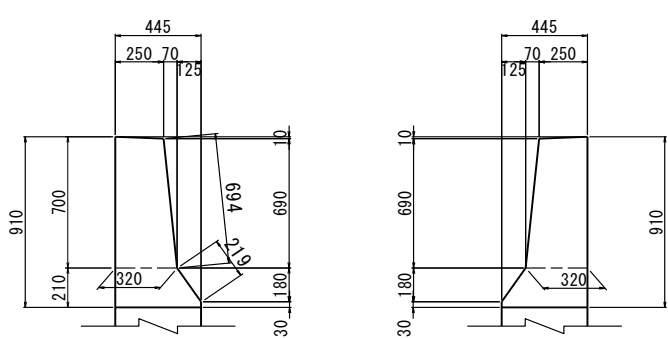
付帯工 数量計算書

種 別: 付帯工
 ブロック:
 区 分:

細別/規格	算 式 / 図	数 量																								
壁式高欄 左側 右側 [1.0式当たり] コンクリート 24N/mm ²	U型 15.000+15.000+15.000+15.000 = 60.000																									
	U型 15.000+15.000+15.000+15.000+1.055 = 61.055																									
	計 121.06m																									
	$\frac{1}{2} \times (0.250 + 0.320) \times \frac{1}{2} \times (0.700 + 0.690) + \frac{1}{2} \times (0.320 + 0.445) \times 0.180 + 0.445 \times 0.030 = 0.280$																									
左側	V1= 0.280m ² × 60.000m = 16.800	33.895 m ³																								
右側	V2= 0.280m ² × 61.055m = 17.095																									
型枠 一般型枠	左側 A1= (0.91+0.694+0.219+0.030) × 60.000m = 111.18 右側 A2= (0.91+0.694+0.219+0.030) × 61.055m = 113.13	224.31 m ²																								
鉄筋 (U型擁壁部) D1ブロック SD345 (D13) SD345 (D16~D25)	鉄筋重量表(エポキシ樹脂塗装) より <table style="margin-left: 40px; border: none;"> <tr> <td></td> <td style="text-align: center;">左側</td> <td></td> <td style="text-align: center;">右側</td> </tr> <tr> <td>(D13) W1=</td> <td style="text-align: center;">0.695</td> <td style="text-align: center;">+</td> <td style="text-align: center;">0.695</td> </tr> <tr> <td>(D16) W1=</td> <td style="text-align: center;">0.158</td> <td style="text-align: center;">+</td> <td style="text-align: center;">0.158</td> </tr> <tr> <td>(D19) W2=</td> <td style="text-align: center;">—</td> <td></td> <td style="text-align: center;">—</td> </tr> <tr> <td>(D22) W3=</td> <td style="text-align: center;">—</td> <td></td> <td style="text-align: center;">—</td> </tr> <tr> <td>(D25) W4=</td> <td style="text-align: center;">—</td> <td></td> <td style="text-align: center;">—</td> </tr> </table>		左側		右側	(D13) W1=	0.695	+	0.695	(D16) W1=	0.158	+	0.158	(D19) W2=	—		—	(D22) W3=	—		—	(D25) W4=	—		—	1.390 t 0.316 t
	左側		右側																							
(D13) W1=	0.695	+	0.695																							
(D16) W1=	0.158	+	0.158																							
(D19) W2=	—		—																							
(D22) W3=	—		—																							
(D25) W4=	—		—																							
D2ブロック SD345 (D13) SD345 (D16~D25)	鉄筋重量表(エポキシ樹脂塗装) より <table style="margin-left: 40px; border: none;"> <tr> <td></td> <td style="text-align: center;">左側</td> <td></td> <td style="text-align: center;">右側</td> </tr> <tr> <td>(D13) W1=</td> <td style="text-align: center;">0.695</td> <td style="text-align: center;">+</td> <td style="text-align: center;">0.695</td> </tr> <tr> <td>(D16) W1=</td> <td style="text-align: center;">0.158</td> <td style="text-align: center;">+</td> <td style="text-align: center;">0.158</td> </tr> <tr> <td>(D19) W2=</td> <td style="text-align: center;">—</td> <td></td> <td style="text-align: center;">—</td> </tr> <tr> <td>(D22) W3=</td> <td style="text-align: center;">—</td> <td></td> <td style="text-align: center;">—</td> </tr> <tr> <td>(D25) W4=</td> <td style="text-align: center;">—</td> <td></td> <td style="text-align: center;">—</td> </tr> </table>		左側		右側	(D13) W1=	0.695	+	0.695	(D16) W1=	0.158	+	0.158	(D19) W2=	—		—	(D22) W3=	—		—	(D25) W4=	—		—	1.390 t 0.316 t
	左側		右側																							
(D13) W1=	0.695	+	0.695																							
(D16) W1=	0.158	+	0.158																							
(D19) W2=	—		—																							
(D22) W3=	—		—																							
(D25) W4=	—		—																							
D3ブロック SD345 (D13) SD345 (D16~D25)	鉄筋重量表(エポキシ樹脂塗装) より <table style="margin-left: 40px; border: none;"> <tr> <td></td> <td style="text-align: center;">左側</td> <td></td> <td style="text-align: center;">右側</td> </tr> <tr> <td>(D13) W1=</td> <td style="text-align: center;">0.695</td> <td style="text-align: center;">+</td> <td style="text-align: center;">0.695</td> </tr> <tr> <td>(D16) W1=</td> <td style="text-align: center;">0.158</td> <td style="text-align: center;">+</td> <td style="text-align: center;">0.158</td> </tr> <tr> <td>(D19) W2=</td> <td style="text-align: center;">—</td> <td></td> <td style="text-align: center;">—</td> </tr> <tr> <td>(D22) W3=</td> <td style="text-align: center;">—</td> <td></td> <td style="text-align: center;">—</td> </tr> <tr> <td>(D25) W4=</td> <td style="text-align: center;">—</td> <td></td> <td style="text-align: center;">—</td> </tr> </table>		左側		右側	(D13) W1=	0.695	+	0.695	(D16) W1=	0.158	+	0.158	(D19) W2=	—		—	(D22) W3=	—		—	(D25) W4=	—		—	1.390 t 0.316 t
	左側		右側																							
(D13) W1=	0.695	+	0.695																							
(D16) W1=	0.158	+	0.158																							
(D19) W2=	—		—																							
(D22) W3=	—		—																							
(D25) W4=	—		—																							

付帯工 数量計算書

種 別: 付帯工
 ブロック:
 区 分:

細別/規格	算 式 / 図	数 量
D4ブロック SD345 (D13) SD345 (D16~D25)	鉄筋重量表(エポキシ樹脂塗装) より 左側 右側 (D13) W1= 0.695 + 0.766 (D16) W1= 0.158 + 0.158 (D19) W2= — — (D22) W3= — — (D25) W4= — —	1.461 t 0.316 t
目地材 t=20mm U型擁壁部	$0.280\text{m}^2 \times 5\text{箇所} \times 2 = 2.80$ 	2.80 m ²
埋め込み配管 FEP50	左側 1条当り L= 15.000×4+0.020×3 = 60.060 4条当り L= 60.060×4 右側 1条当り L= 15.000×4+1.055+0.020×3 = 61.115 4条当り L= 61.115×4	240.240 m 244.460 m

排水工 作業土工 集計

種 別：作業土工
 ブロック：
 区 分：

細別／規格	算 式 / 図	数 量
床掘りB 土砂 本線 2号集水樹	土積計算書より $0.0 + 24.0 = 24.0$ 根拠図より $2.00 \times 2.00 \times 0.38 = 1.5$	25.5 m ³
埋戻し 最大埋戻し幅1m未満 本線 小規模 2号集水樹	土積計算書より $0.0 + 13.2 = 13.2$ $1.5 - 1.00 \times 1.00 \times 0.23 - 1.10 \times 1.10 \times 0.15 = 1.1$	13.2 m ³ 1.1 m ³
基面整正 土砂 1-1号U型側溝 1-2号 " " 2号集水樹	$0.45 \times 9.68m = 4.4$ $0.75 \times 30.66m = 23.0$ 基礎碎石 計算より $1.21m^2 \times 1基 = 1.2$	28.6 m ²

2号集水樹

7-1号集水樹

10-2号集水樹

排水工 作業土工

測 点	点間距離 (m)	床掘り						埋戻し						備 考
		土砂						小規模						
		断 面	平 均	数 量				断 面	平 均	数 量				
[左側]														
No. 25 + 8.000	—	1.0	—	—				0.6	—	—				No. 25参考
No. 26	12.000	1.0	1.00	12.0				0.6	0.60	7.2				No. 25参考
No. 26	—	0.6	—	—				0.3	—	—				
No. 27	20.000	0.6	0.60	12.0				0.3	0.30	6.0				
合 計	m 32.000			m ³ 24.0						m ³ 13.2				

排水構造物工 集計

種 別：排水構造物工
 ブロック：
 区 分：

細別／規格	算 式 / 図	数 量
1-2号U型側溝 [1.0式当たり] コンクリート 18N/mm ² 以上 型枠 一般型枠 碎石基礎 RC-40, t=150mm 目地材 t=10mm	<p>No. 24+ 1.95~No. 26+ 0.00 L= 30.66</p> <p style="text-align: right;">計 30.66m</p> <p style="text-align: center;">正面面積= 9.20m² 水路延長= 30.66m 平均H= 9.20m² ÷ 30.66m=0.3m 10m当たりコンクリート量= 6.225m³ ÷ 30.66m × 10.0m=2.030m³</p> <p>計算書より</p> <p style="text-align: center;">"</p> <p>0.75 × 30.66m</p> <p>6.225 × 1/10</p> <div style="text-align: center;"> </div>	<p>6.225 m³</p> <p>55.19 m²</p> <p>23.00 m²</p> <p>0.62 m²</p>

排水構造物工 集計

種 別：排水構造物工
 ブロック：
 区 分：

細別／規格	算 式 / 図	数 量
2号集水桝 <div style="text-align: right; margin-right: 20px;">左側</div>	No. 24+ 1.35付近 <div style="text-align: right; margin-right: 20px;">N= 1.0</div>	1.0 基

1-1号U型側溝

測 点	点間距離 (m)	コンクリート			型枠						平均H算出用			h2
		18N/mm2以上			一般型枠									
		断 面	平 均	数 量	断 面	平 均	数 量							
No. 26	—	0.113	—	—	0.90	—	—				0.30	—	—	h2=0.300
No. 26 + 5.000	4.797	0.113	0.1130	0.542	0.90	0.900	4.32				0.30	0.300	1.44	h2=0.300
No. 26 + 9.602	4.887	0.113	0.1130	0.552	0.90	0.900	4.40				0.30	0.300	1.47	h2=0.300
小計	9.684			1.094			8.72						2.91	
合 計	m 9.684			m3 1.094			m2 8.72						m2 2.91	

1-2号U型側溝

測 点	点間距離 (m)	コンクリート			型枠			平均H算出用			h2			
		18N/mm ² 以上			一般型枠									
		断 面	平 均	数 量	断 面	平 均	数 量							
No. 24 + 1.952	—	0.203	—	—	1.80	—	—				0.30	—	—	h2=0.300
No. 24 + 5.000	2.579	0.203	0.2030	0.524	1.80	1.800	4.64				0.30	0.300	0.77	h2=0.300
No. 24 + 10.000	3.955	0.203	0.2030	0.803	1.80	1.800	7.12				0.30	0.300	1.19	h2=0.300
No. 24 + 15.000	3.848	0.203	0.2030	0.781	1.80	1.800	6.93				0.30	0.300	1.15	h2=0.300
No. 25	3.860	0.203	0.2030	0.784	1.80	1.800	6.95				0.30	0.300	1.16	h2=0.300
No. 25 + 5.000	3.868	0.203	0.2030	0.785	1.80	1.800	6.96				0.30	0.300	1.16	h2=0.300
No. 25 + 10.000	3.998	0.203	0.2030	0.812	1.80	1.800	7.20				0.30	0.300	1.20	h2=0.300
No. 25 + 15.000	4.193	0.203	0.2030	0.851	1.80	1.800	7.55				0.30	0.300	1.26	h2=0.300
No. 26	4.358	0.203	0.2030	0.885	1.80	1.800	7.84				0.30	0.300	1.31	h2=0.300
合 計	m 30.659			m ³ 6.225			m ² 55.19						m ² 9.20	

1-1号U型側溝

1.0m当たり

h2	コンクリート 18N/mm2以上	型枠 一般型枠			
			m3	m2	
0.300	0.113	0.90			
0.302	0.113	0.90			
0.310	0.114	0.92			
0.331	0.117	0.96			
0.376	0.124	1.05			
0.421	0.131	1.14			
0.466	0.137	1.23			
0.483	0.140	1.27			
0.444	0.134	1.19			
0.419	0.130	1.14			
0.392	0.126	1.08			
0.402	0.128	1.10			
0.413	0.129	1.13			
0.424	0.131	1.15			
0.436	0.133	1.17			
0.447	0.135	1.19			
0.458	0.136	1.22			
0.470	0.138	1.24			
0.481	0.140	1.26			
0.492	0.141	1.28			
0.504	0.143	1.31			
0.532	0.147	1.36			
0.526	0.146	1.35			
0.537	0.148	1.37			
0.548	0.150	1.40			
0.559	0.151	1.42			
0.582	0.155	1.46			
0.612	0.159	1.52			
0.590	0.156	1.48			
0.600	0.158	1.50			
0.610	0.159	1.52			
0.620	0.161	1.54			
0.630	0.162	1.56			
0.640	0.164	1.58			
0.650	0.165	1.60			
0.660	0.167	1.62			

1-1号U型側溝

1.0m当たり

h2	コンクリート 18N/mm2以上	型枠 一般型枠			
			m3	m2	
0.670	0.168	1.64			
0.668	0.168	1.64			
0.666	0.167	1.63			
0.665	0.167	1.63			
0.660	0.167	1.62			
0.655	0.166	1.61			
0.650	0.165	1.60			
0.645	0.164	1.59			
0.640	0.164	1.58			
0.635	0.163	1.57			
0.632	0.162	1.56			

コンクリート 18N/mm2以上

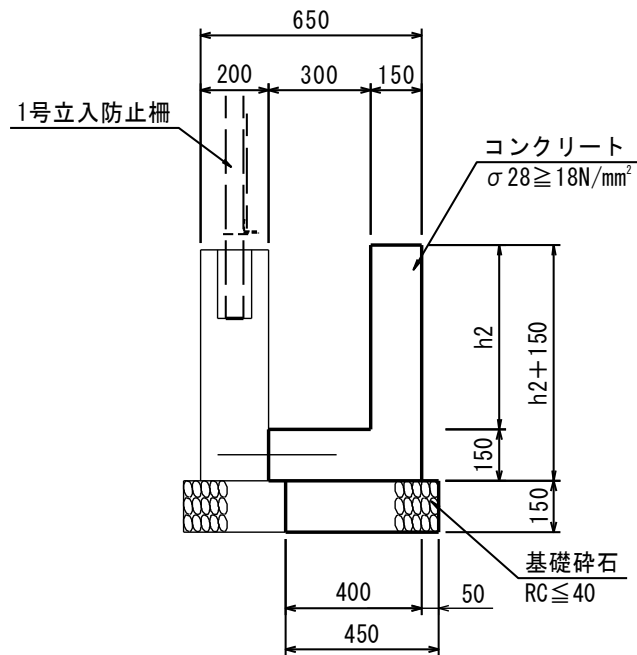
$$V = h2 \times 0.150 + 0.150 \times 0.450$$

$$= 0.150 \cdot h2 + 0.0675$$

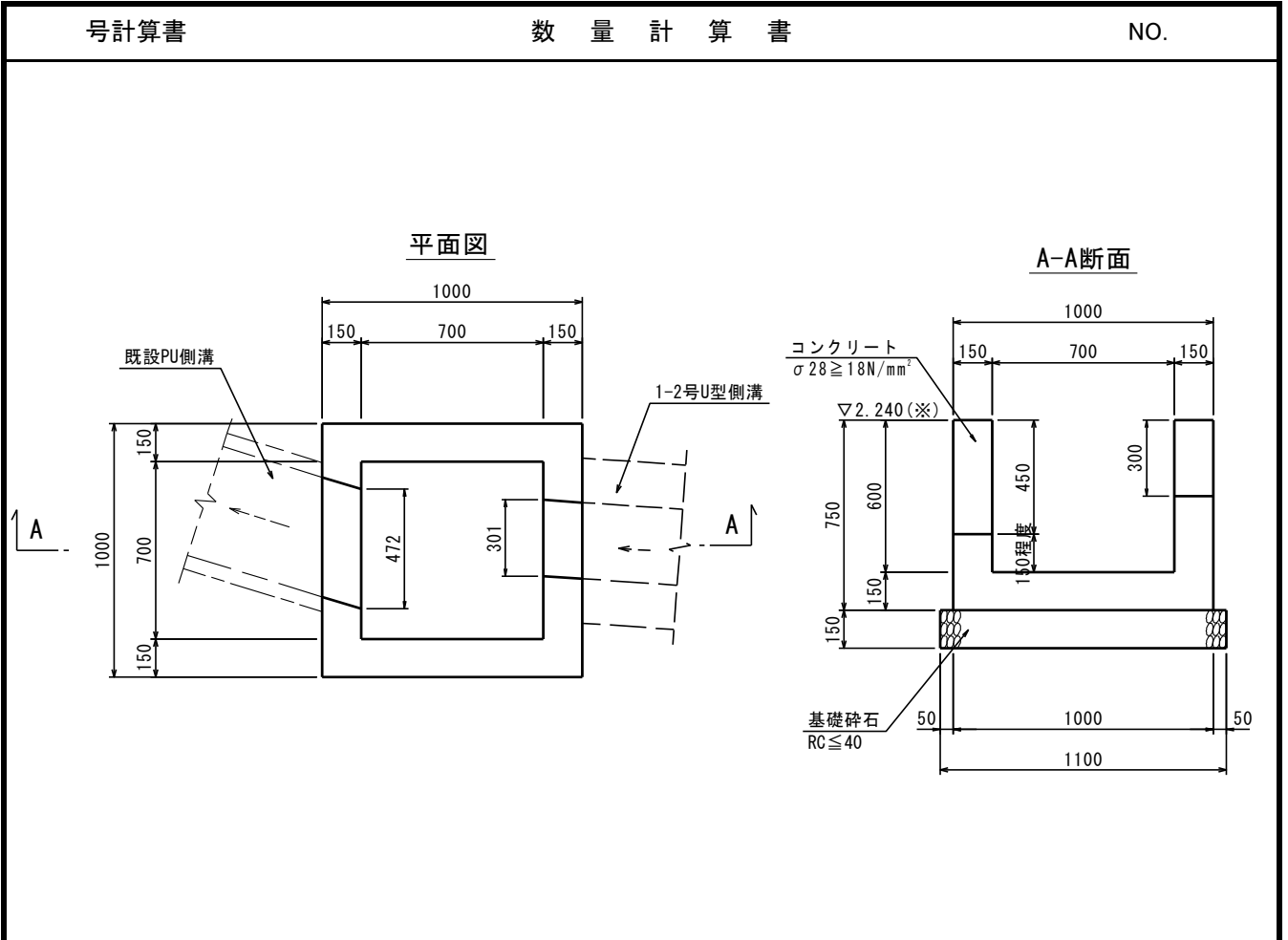
型枠 一般型枠

$$A = (h2 + 0.15) \times 2$$

$$= 2 \cdot h2 + 0.30$$



2号集水桝



1.0箇所当り			
名称・規格	計 算 式	単 位	数 量
コンクリート 18N/mm ² 以上		m ³	0.411
	$1.000 \times 1.000 \times 0.750 - 0.700 \times 0.700 \times 0.600$		= 0.456
控除	$(0.472 \times 0.450 + 0.301 \times 0.300) \times 0.150$		= -0.045
型枠 一般型枠		m ²	4.84
	$(1.00 + 0.70) \times 4 \times 0.75 + \{(0.45 + 0.30) \times 2 + 0.472 + 0.301\} \times 0.15$		= 5.441
控除	$(0.472 \times 0.45 + 0.301 \times 0.30) \times 2$ 面		= -0.605
基礎碎石 RC-40, t=150		m ²	1.21
	1.10×1.10		= 1.210

排水工 作業土工 集計

種 別：作業土工
 ブロック：
 区 分：

細別／規格	算 式 / 図	数 量
床掘りB 土砂 本線	土積計算書より 18.2 $= 18.2$	18.2 m3
埋戻し 小規模 本線	土積計算書より 13.0 $= 13.0$	13.0 m3
基面整正 土砂 1号プレキャストU型	法尻部 $0.50 \times 25.10m$ $= 12.6$	12.6 m2

排水工 作業土工

測 点	点間距離 (m)	床掘り						埋戻し						備 考
		土砂						小規模						
		断 面	平 均	数 量				断 面	平 均	数 量				
[左側]														
No. 0 + 17.022	—	0.7	—	—				0.5	—	—				
No. 2	22.978	0.7	0.70	16.1				0.5	0.50	11.5				
No. 2 + 3.000	3.000	0.7	0.70	2.1				0.5	0.50	1.5				No. 2流用
合 計	m 25.978			m3 18.2						m3 13.0				

排水構造物工 集計

種 別：排水構造物工

ブロック：

区 分：

細別／規格	算 式 / 図	数 量
1号プレキャストU型水路 PU1-300B <div style="text-align: right; margin-right: 20px;">左側</div>	No. 0+17.90~No. 2+3.00 法尻 L= 25.10	25.10 m

位置図

工事名: R8徳土 徳島津田インター線 徳・津田海岸 道路改良工事(1)

工事箇所: 徳島市津田海岸町(第1分割)



「出典: 国土地理院発行2.5万分の1地形図 電子地形図25000(国土地理院)を加工して作成」